



NINTENDO 3DS™

# Nintendo 3DS

## 使用說明書

請您仔細閱讀本《使用說明書》，以正確的方法進行使用。特別是「安全使用須知」（10～19頁），請您在使用前務必閱讀。本主機的使用者若為幼童，請家長或監護人代為詳讀後，對幼童加以說明。

※ 請查看第2頁確認本組合中是否包含所有物品。

準備

用軟體來玩

設定主機

遇到疑問時

衷心感謝您購買「Nintendo 3DS」。請仔細閱讀此《使用說明書》，以正確的方法進行使用。特別是「安全使用須知」[頁 10 頁 ~ 19 頁](#)，請您在使用前務必閱讀。此部份的內容是顧及維護使用者的健康以及為了保護機器的說明，若本主機的使用者為幼童，請家長或監護人代為詳讀後，對幼童加以說明。另外，請妥善保管《使用說明書》。

## 組合內容

請您在使用前確認此組合內容是否包含下列所有物品。

- Nintendo 3DS 主機** ————— 1 台  
[CTR-001(TWN)]



- Nintendo 3DS 用 AC 變壓器** ————— 1 個  
臺灣用 (左) : [WAP-002(USA)]  
香港用 (右) : [WAP-002(HKG)]



- Nintendo 3DS 專用觸控筆** ————— 1 支  
[CTR-004]  
● 已插在主機的觸控筆插槽中。[頁 23 頁](#)



- SD 記憶卡 2GB** ————— 1 張  
● 已插在主機的 SD 卡插槽中。[頁 32 頁](#)



- AR 卡** ————— 6 張  
● 玩主機內建軟體「AR 遊戲組合」時使用。[頁 63 頁](#)



- 簡單使用指南** ————— 1 份  
 **使用說明書 (本書)** ————— 1 份  
 **保固卡** ————— 1 份



# NINTENDO 3DS™

在此為您介紹 Nintendo 3DS 的特色。

## 3D 螢幕

可用 3D 影像（立體影像）顯示。📖 30 頁

## 3D 調節滑鈕

可調整立體感的強度。📖 31 頁



## 滑控鈕

可進行細膩的操作。📖 21 頁

## 觸控螢幕

可用觸控筆直接點觸進行操作。📖 23 頁

## HOME 鍵

顯示 HOME 選單。📖 34 頁



未滿 7 歲兒童若長時間觀看 3D 影像，對幼童眼睛發育可能造成不良影響。因此未滿 7 歲的兒童使用時，請家長或監護人利用使用限制功能，將主機設定為不顯示 3D 影像。📖 76 頁

## 可透過 3D 影像享受遊戲樂趣。📖 30 頁



※ 只有對應 3D 的 3DS 軟體，才能在 3D 顯示來玩。DS/DSi 軟體無法以 3D 顯示。

## 可拍攝 3D 影片和 3D 照片。📖 56 頁



外側照相機

## 可用 3DS 軟體或 DS/DSi 軟體來玩。📖 42 頁



Nintendo 3DS 軟體



Nintendo DS/DSi 軟體

## 您購買時即內建許多軟體。



Nintendo 3DS  
照相館 

可以拍攝富有立體感的 3D 照片和 3D 影片。  
📄 56 頁



Nintendo 3DS  
音樂館 

可以聽音樂、錄製聲音。📄 59 頁



Mii 工作室  
MII STUDIO

可以製作 Mii，作為您或您家人、朋友的分身。📄 60 頁



瞬間交錯  
Mii 廣場 

有許多 Mii 會透過瞬間交錯通訊聚集而來的廣場。📄 61 頁



Nintendo eShop

可以查看各種軟體的資訊、影像，或購買下載版軟體。📄 62 頁



AR 遊戲組合  
Augmented Reality Games

利用外側照相機照出附屬的 AR 卡進行的擴增實境遊戲。📄 63 頁



飛行大臉兵射擊

以您或朋友的臉為遊戲角色的射擊遊戲。  
📄 64 頁



活動日誌

可用來確認攜帶主機所走過的步數及玩軟體的時間。📄 65 頁

## 悄悄通訊

將主機電源開啟，在待玩模式（將主機合上的狀態）等情況下，可自動搜尋能夠連線到網路的無線 LAN 存取點，悄悄為您接收各種資料。

※ 利用悄悄通訊接收的資料會儲存在 SD 卡中。



連線到無線 LAN 存取點（無線區域網路存取點），需要設定網路。[📖 68 頁](#)

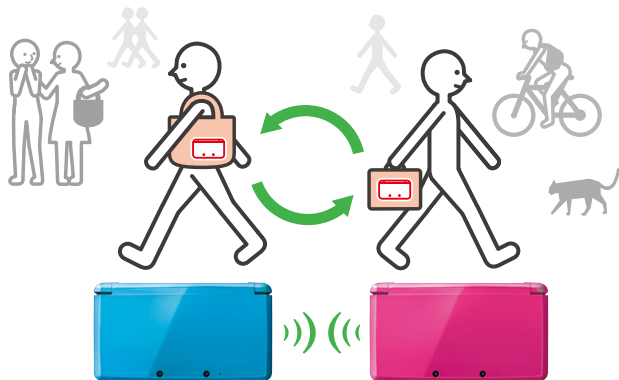
※ 關閉無線通訊時無法進行通訊。[📖 20 頁](#)

※ 依正在玩的軟體之規格或狀況而定，有可能無法進行悄悄通訊。另外，進行鄰近主機通訊（[📖 35 頁](#)）時，或 DS/DSi 軟體啟動中，無法進行悄悄通訊。

※ 依接收的資料而定，資訊通知指示燈可能不會亮起。

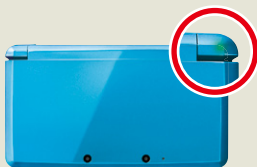
## 瞬間交錯通訊

可以自動搜尋並與其他 3DS 主機通訊，與在街上或大眾交通工具中交錯的玩家交流遊戲資訊。



將主機電源開啟，在待玩模式（將主機合上狀態）等情況下，與使用相同軟體並有登錄瞬間交錯通訊的玩家交錯時，將會收發資料。

### 瞬間交錯通訊成功時



指示燈亮為綠色通知接收。



瞬間交錯通訊的資訊會送達資訊一覽表。[▶ 52 頁](#)

在 3DS 軟體中，瞬間交錯通訊的設定會登錄於主機。

● 最多可以同時進行 12 款 3DS 軟體的瞬間交錯通訊。

※ DS/DSi 軟體需要將軟體啟動後，設為瞬間交錯通訊模式。另外，DS/DSi 軟體啟動中，無法進行 3DS 軟體的瞬間交錯通訊。

※ 關閉無線通訊時無法進行通訊。[▶ 20 頁](#)

※ 依正在玩的軟體之規格或狀況而定，有可能無法進行瞬間交錯通訊。另外，進行鄰近主機通訊（[▶ 35 頁](#)）或網路通訊時，無法進行瞬間交錯通訊。

# 目錄

- 組合內容 2
- 安全使用須知（敬請務必閱讀） 10

## 準備 20

-  各部位名稱 20
-  觸控螢幕使用方法 23
  - 觸控螢幕基本操作 23
-  充電 24
  - 充電方法 25
-  開啟／關閉電源 26
  - 首次開啟電源時的設定 26
  - 使用鍵盤 28
  - 電源指示燈 29
  - 電池持續時間 29
-  調整 3D 影像（立體影像） 30
  - 如何觀看清晰的 3D 影像 30
  - 調整 3D 影像的立體感強度 31
-  SD 卡使用方法 32
  - SD 卡剩餘容量用盡時 33

## 用軟體來玩 34


-  HOME 選單 34
  - 軟體圖示 36
  - 開始軟體 37
  - 軟體電子說明書 38
  - 調整螢幕亮度／省電模式 38
  - 用照相機拍攝照片 39
  - 在 HOME 選單建立資料夾 40
-  用遊戲卡軟體來玩 42
  - 開始遊戲 43
-  用下載版軟體來玩 45
  - 開始遊戲 45
-  遊戲手記 46
-  朋友名單 47
  - 朋友名單 47
  - 朋友登錄 48
  - 編輯自己的朋友卡／查看朋友卡 49
  - 與朋友通訊 50
  - 朋友名單的設定 51
-  資訊一覽表 52
  - 如何接收資訊 52
  - 查看資訊 53
-  網路瀏覽器 54
  - 網路瀏覽器使用方法 55



	Nintendo 3DS 照相館	56
	拍攝	56
	觀看	58
	Nintendo 3DS 音樂館	59
	Mii 工作室	60
	瞬間交錯 Mii 廣場	61
	Nintendo eShop	62
	AR 遊戲組合	63
	飛行大臉兵射擊	64
	活動日誌	65
	下載遊戲	66

## 設定主機 67

	主機設定	67
	網路設定	68
	網路連線所需物品	69
	進行網路設定	70
	悄悄通訊的設定	75
	顯示錯誤代碼時	75

	家長或監護人設定的使用限制	76
	可以限制的項目	76
	設定「家長或監護人設定的使用限制」	77
	如何解除「家長或監護人設定的使用限制」	78

	資料管理	80
	其他設定	81
	外側照相機校正	82
	軟體和資料轉移	84
	主機更新	86
	主機初始化	87

## 遇到疑問時 88

	充電電池的更換	88
	更換充電電池	88
	故障排除	90
	規格	100
	諮詢處	封底
	任天堂官方網站	封底

# 安全使用須知

敬請務必閱讀

為維護您的健康，並預防火災或觸電等災害，使用前請仔細閱讀「健康上的注意事項」及「使用上的注意事項」，敬請務必遵守其內容。

## ■ 幼童使用時的注意事項

幼童使用時，請家長或監護人仔細閱讀「健康上的注意事項」及「使用上的注意事項」後，陪同使用。

## ■ 功能無法正常運作時

功能無法正常運作時，請參閱「故障排除」[p.90](#)～[p.99](#)。

## ■ 萬一發生異常時 ～發現機器破損／機器出現異音、異味及煙霧時～

1



關閉電源

長按電源鍵以關閉電源

※ 隨意碰觸主機相當危險。  
按電源鍵時敬請留意。

2



拔除

若連接有 AC 變壓器或其他周邊設備時，請將其從主機拔除

※ 將 AC 變壓器自主機拔除前，先從插座卸除。

3



委託修理

委託任天堂維修服務中心修理 [p.封底](#)

※ 切勿自行修理。

請充分理解下述內容後，參閱健康上及使用上的注意事項。

下列警告標誌，用以說明如無遵守注意事項時將可能發生的意外之程度。



危險

可能導致意外因而傷亡



警告

可能導致傷亡，引發人身傷害



注意

可能導致其他意外，並損及周邊財物

使用注意事項

可能導致本主機破損或損及周邊財物

下列記號說明注意事項的內容。

表示禁止之記號



禁止

禁止  
分解禁止  
觸摸

表示指示之記號



指示

# 健康上的注意事項

敬請務必遵守

為了您健康上的安全，使用時請務必遵守下述內容。

## 警告



### ■ 勿讓眼睛太過接近螢幕，並請在明亮的環境下使用

如眼睛太過接近螢幕，或在陰暗環境下使用，可能因光線刺激引發特定病症。受到強光或螢幕閃爍的刺激，或注視電視螢幕時，依個人身體狀況及體質而異，使用者可能出現暫時性的暈眩及肌肉痙攣，或可能在極少數情況下失去意識。如發生此類症狀，請立刻停止使用，並接受醫師診療。此外，若曾發生此類症狀，請在使用前務必向醫師諮詢。



### ■ 請勿長時間持續使用

原則上，每 1 小時請休息 10 ~ 15 分鐘。  
觀看 3D 影像時，每 30 分鐘請休息 10 ~ 15 分鐘。  
即使未感到疲累，也請盡可能休息。



### ■ 請勿在感到疲累時使用

在感到疲累時使用，有可能對健康造成不良影響。



### ■ 請勿在手部、手腕、手臂等受傷或感到疼痛時使用

在遊戲中進行的操作可能導致相關症狀惡化。  
手部、手腕、手臂等受傷或感到疼痛時，使用前請向醫師諮詢。



### ■ 如出現類似頭暈、頭痛、噁心或類似暈車等症狀時，請立刻停止使用

### ■ 眼睛、手部、手腕、手臂等處如出現疼痛、疲累、或不適情形時，請立刻停止使用

類似症狀如未改善，請接受醫師的診療。



### ■ 如皮膚感到不適，請立刻停止使用

觸控筆使用不鏽鋼合金材質，依體質、身體狀況而定，您的肌膚可能無法適應該材質。使用時，如肌膚感到不適，請立刻停止使用，並接受醫師診療。



### ■ 請勿讓眼睛靠近紅外線收發端

如紅外線收發端向眼睛發射紅外線，可能導致視力減退等生理障礙。



### ■ 使用耳機時，避免用大音量聆聽

大音量有可能導致聽力變差。使用耳機時請將音量調整至可聽見周圍聲音的程度。出現耳鳴等異常症狀時，請接受醫師的診療。

## 關於 3D 影像的注意事項

觀看 3D 影像時，為了您的安全請務必遵守下述內容進行使用。



### 警告



#### ■ 當幼童觀看 3D 影像時，請務必特別注意

未滿 7 歲兒童若長時間觀看 3D 影像，對眼睛發育可能造成不良影響，因此請家長或監護人利用使用限制功能，將主機設定為不顯示 3D 影像。[P. 76](#)

年滿 7 歲兒童觀看 3D 影像時，請家長或監護人陪同，並請注意兒童的身體及眼睛是否疲勞，勿讓兒童長時間觀看 3D 影像。由於幼童通常較不易察覺自身的疲勞及不適，請家長或監護人多加注意。



#### ■ 請勿在 3D 影像不清晰的狀態下持續使用

在 3D 影像不清晰的狀態（畫面出現疊影、難以感受到立體感、看起來不自然等）下使用主機，可能導致疲勞或不適，如眼睛疲勞、眼睛乾澀、頭痛、肩膀痠痛、噁心、頭暈、3D 暈眩等症狀。請調整螢幕位置等，使 3D 影像能夠清晰呈現。[P. 30](#)

此外，3D 影像的可見度因人而異，依個人健康狀況及體質的不同，也有可能出現調整過後仍然無法觀看到清晰 3D 影像的情形。當出現此情形時，請停止使用 3D 顯示，改用 2D 顯示。[P. 31](#)

- 請避免在列車或汽車等交通工具內使用，交通工具的晃動可能導致 3D 影像無法清晰呈現，因而引發身體不適或眼睛易倦。



#### ■ 當左右眼的視力有差距，或習慣用其中一隻眼睛觀看螢幕，使用時請特別注意身體狀況

當左右眼的視力有差距，或習慣用其中一隻眼睛觀看螢幕時，3D 影像將不容易清晰呈現，且容易導致疲勞。使用時請適度休息，並注意身體狀況。

- 如您感到容易疲勞，請將 3D 影像的立體感調弱後再使用。如調整後仍感到容易疲勞，請改用 2D 顯示。[P. 31](#)



#### ■ 使用時請注意身體狀況

請勿在感到疲勞及身體狀況不佳時使用。此外，依個人健康狀況及體質的不同，可能因觀看 3D 影像導致疲勞或不適，觀看 3D 影像時請注意以下事項。

##### 感到疲勞或身體狀況出現異常時，請立刻休息

眼睛、頭部、肩膀及背部等處出現疲勞或不適情形時，請立刻停止使用並休息。如休息後仍感到疲勞或身體狀況有異常，請使用 2D 顯示。[P. 31](#)

##### 請勿長時間持續使用

請注意身體狀況，並適度休息。

另外，即使未感到疲勞，請您務必每隔 30 分鐘休息 10～15 分鐘。

# 使用上的注意事項

敬請務必遵守

為了您的安全，使用時請務必遵守下述內容。

## 危險



■ 請勿分解或改造

■ 請勿置入火中、放入微波爐或以吹風機吹乾



■ 請勿放置於暖爐或電熱器等熱源附近，或放置在日光直射處、車內等高溫處所

主機內建之充電電池可能因此出現漏液、發熱或破裂，並可能導致火災、觸電、受傷及主機故障。此外，高溫也可能導致主機變形或是故障。



■ 使用對應於主機的 AC 變壓器及充電電池

使用未對應的 AC 變壓器或充電電池，可能導致火災或充電電池漏液、發熱、破裂、觸電、故障。

- 使用 Nintendo 3DS 主機時，敬請選用 Nintendo 3DS 用 AC 變壓器（臺灣用：[WAP-002(USA)] / 香港用：[WAP-002(HKG)]）及 Nintendo 3DS 專用充電電池 [CTR-003]。



■ 請勿以金屬類物品碰觸充電電池的端子部分

可能因此導致發熱、破裂、觸電及短路。



■ 請使用於對應充電電池、AC 變壓器的設備

如果使用於未對應的設備，可能導致火災或充電電池漏液、發熱、破裂、觸電、故障。

- 充電電池 [CTR-003] 為 Nintendo 3DS 專用。
- AC 變壓器（臺灣用：[WAP-002(USA)] / 香港用：[WAP-002(HKG)]）請用於下列設備。
  - Nintendo 3DS [CTR-001(TWN)]
  - Nintendo 3DS XL [SPR-001(TWN)]

## 警告



### ■ 請勿潑濺液體或讓異物進入

可能導致火災或觸電、故障。

- 萬一液體（水或果汁、油、寵物的尿液等）潑濺於主機上或異物進入時，請立即關閉電源，將 AC 變壓器從插座拔下後，送往您當地的任天堂維修服務中心檢查。🔒封底



### ■ 打雷時，請勿觸碰充電中的主機或 AC 變壓器

可能因打雷導致觸電。



### ■ 請勿於充滿濕氣或灰塵、油煙的場所使用及保管

可能導致火災或觸電、故障。另外也可能造成照相機鏡頭發霉。



### ■ 請勿讓裝置墜落或受到踩踏等強烈衝擊

可能造成液晶螢幕及充電電池等破損，並可能導致充電電池發熱而造成灼傷。

- 主機破損時，貿然接觸主機可能引發危險。為避免使用者受傷，請注意避免接觸破損的部分。
- 請勿使用因踩踏等過大外力而破損之遊戲卡及 SD 卡，否則可能導致發熱或故障。



### ■ 請勿置放在幼童伸手可及、寵物可能碰觸或不平坦之場所

如果將 AC 變壓器的電源線或觸控筆等放入口中，將電線繞在脖子上、掉落主機，可能導致受傷或故障。



### ■ 請勿將遊戲卡或 SD 卡放置在幼童伸手可及之處

有誤食的危險。如遇幼童誤食，請立刻接受醫師的診療。



### ■ 充電電池若出現漏液情形，請勿觸摸漏出的液體

萬一不慎讓電池液進入眼睛，可能導致眼睛受到傷害。此時請立刻用大量清水清洗眼睛，並立即接受醫師的診療。

沾附在主機上的電池液請擦拭乾淨，擦拭時請注意勿讓電池液沾上手部。手部或身體沾附到電池液時，請用清水洗淨。



### ■ 請勿以手指或金屬觸碰充電端子或 AC 變壓器連接插孔等端子部分

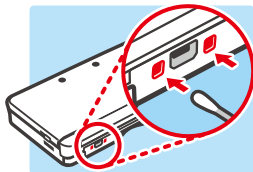
可能導致受傷或觸電、短路、故障。



### ■ 請保持主機充電端子的清潔

污垢會造成觸電或故障、接觸不良。

請定期以乾燥棉花棒等進行清潔。清潔時請勿過度用力按壓，以免造成故障。



**■ 使用時請與心律調整器保持 22 公分以上的距離**

若在心律調整器附近使用無線通訊，心律調整器之運作可能受到電波影響。

**■ 請勿在禁止或限制無線通訊之場所（如飛機內、醫院等）使用**

可能影響到其他電子機器的運作。

請關閉無線通訊。📄 20 頁

- 飛機內禁止使用無線通訊。此外，飛機起飛及降落時禁止一切使用主機之行為，擅自使用者將可能依航空法規受到處罰。
- 在擁擠的車廂內及人潮眾多的地方使用時，由於附近可能有人使用心律調整器，請避免使用無線通訊。
- 於國外使用時，需注意各國對於電波的使用限制。如在特定國家使用無線通訊，有可能成為該國法規的處罰對象。

**■ 本產品具備無線通訊功能，使用本產品時，請遵守本使用說明書中的使用方法。無線通訊功能相關之法律規定如下，違者可能受罰。（※ 僅適用於臺灣）**

臺灣的《低功率電波輻射性電機管理辦法》規定：

第十二條 經型式認證合格之低功率射頻電機，非經許可，公司、商號或使用者均不得擅自變更頻率、加大功率或變更原設計之特性及功能。

第十四條 低功率射頻電機之使用不得影響飛航安全及干擾合法通信；經發現有干擾現象時，應立即停用，並改善至無干擾時方得繼續使用。前項合法通信，指依電信法規定作業之無線電通信。低功率射頻電機須忍受合法通信或工業、科學及醫療用電波輻射性電機設備之干擾。

**■ 請勿在駕駛車輛或步行時使用**

可能導致交通事故或受傷。

- 於駕駛中使用將可能依法受到處罰。
- 於步行中觀看畫面或進行操作可能導致意外事故發生。

**■ 玩遊戲時若需移動主機，請注意周圍的狀況**

可能導致意外事故、受傷、家中設備破損及主機故障。

- 在拍攝照片，或是玩需要移動主機的軟體時，請務必多加注意。
- 一邊充電一邊玩的時候，請注意避免拉扯 AC 變壓器的電源線，或讓電源線纏繞到其他物體。

**■ 請勿在高溫或是散熱不佳的地方（如被窩裡）使用**

可能導致主機溫度升高以及低溫灼傷。

- 若是在周圍溫度較高的地方使用，或是一邊充電一邊長時間使用，主機的溫度可能因此升高。人體長時間直接接觸高溫部分可能會導致低溫灼傷，使用時請多加注意。

## 警告



### ■ 請以正確方法使用觸控筆

錯誤的使用方法可能導致受傷或故障。

- 請勿使用於觸控螢幕以外的操作，例如戳刺他人。
- 請勿粗暴使用如凹折或過度用力操作。
- 請勿使用毀損或變形的觸控筆。



### ■ 請勿使用臺灣境內／香港地區內家用電源（臺灣電壓為 AC110V；香港電壓為 AC220-240V）以外之電源

可能導致火災或異常發熱、觸電、故障。

- 請勿使用國外旅行用之變壓器，或白熾燈具專用調光器、車用 DC/AC 轉換器以及車用發電機。



### ■ 請勿損壞 AC 變壓器及電源線

可能導致火災、觸電、故障。

- 請勿將電源線捲緊、踐踏、拉扯、以蠻力折彎或加工。
- 請勿在電源線（特別是與 AC 變壓器的連接部分）上放置重物或使用於其他可能加壓的用途。
- AC 插頭彎曲或電源線破損時請勿使用。
- 請勿將電源線放置於暖爐或電熱器附近或加熱。



### ■ 定期用乾布清除 AC 插頭上附著的灰塵

使用有灰塵附著的 AC 插頭可能導致火災、觸電、短路。



### ■ 使用插座或配線器材（延長線、分接式插座等）時，請勿超過額定範圍

可能導致火災或異常發熱。



### ■ 插入 AC 插頭時請勿使其與金屬類（金屬製吊帶等）接觸

可能導致觸電或短路。

- 特別是兒童使用時，請家長或監護人充分留意，不要在插入 AC 插頭時誤觸金屬類物品。



### ■ 請正確插拔 AC 變壓器

如未正確使用，可能導致火災或觸電、短路。

- 請將 AC 變壓器的電源線頭朝下，確實插到底。若以相反方向插入，AC 插頭將容易脫落。另外，如果沒有將 AC 插頭確實插入至底部，則有可能因接觸金屬類（迴紋針或金屬製吊帶等）而短路，導致危險。
- 不使用 AC 變壓器時，請握好 AC 變壓器，從插座垂直拔下。



**請勿以潮濕的手使用**

可能導致意外事故、受傷、家中設備破損及主機故障。

**注意****請勿強壓或撞擊液晶螢幕**

可能導致受傷或故障。

- 萬一液晶螢幕破損，請勿觸摸液晶螢幕以及自液晶螢幕漏出的液體。**液晶螢幕刮傷或破損之修理，即使是保固期內仍屬於自費修理。**

**請勿放入褲子口袋中**

如果以體重等過大力量加壓，而造成液晶及主機破損，可能導致受傷或故障。

**開合主機時，請留意不要夾傷手指**

可能導致受傷。

**請選用較牢固的市售吊帶**

如果吊帶斷落掉下，可能導致受傷或故障。

**請勿甩動主機**

若用手抓住主機甩動，或抓住連接主機的吊帶甩動，主機有可能擊中他人或物體，導致受傷或故障。

## 使用注意事項

### ■ 請勿過度開啟／關閉電源

可能導致故障，或造成儲存在遊戲卡及主機的資料遺失。

### ■ 遊戲中請勿取出或插入遊戲卡、SD 卡，或插拔周邊設備

可能導致儲存資料損壞，或主機及周邊設備故障。

- 請將電源關閉後再取出或插入 SD 卡。若於電源開啟時取出或插入 SD 卡，則可能導致主機或 SD 卡故障，造成資料遺失。

### ■ 使用對應的設備

若連接如下設備，則有可能導致故障或功能異常。

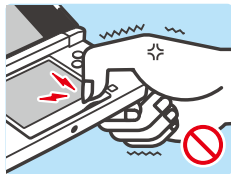
- 使用中的軟體未對應之設備／任天堂未保證能夠運作之設備／已變形、損壞的設備

### ■ 請勿過度用力操作滑控鈕

可能導致故障。

### ■ 請勿用堅硬、尖銳物體按壓按鍵

請勿使用原子筆或金屬類等堅硬物體，或以指甲、觸控筆等尖銳物體按壓 HOME/START/SELECT 鍵。可能導致損壞或故障。



### ■ 請勿損傷觸控螢幕

可能導致故障。

- 請使用附屬的觸控筆 [CTR-004]，或是遊戲中指定的物品進行操作。（請勿使用原子筆或金屬類等堅硬物體，或以指甲尖進行操作。）
- 請勿過度用力摩擦、按壓、戳按。
- 如果在沙塵、污垢、零食渣等附著的情況下使用，可能導致觸控螢幕損傷。污垢附著時請用柔軟布料擦拭乾淨。
- 上螢幕並非觸控螢幕，請勿用觸控筆等摩擦。

### ■ 請勿讓照相機部位長時間曝曬陽光，或直接拍攝太陽或燈具的強光等

可能導致拍攝無法以正常的顏色進行等故障。

- 以照相機拍攝的圖片可能會與真實物品有色澤或亮度上的差異，或是總有黑暗的點像（暗點）或明亮的點像（亮點），此非故障。
- 照相機部位髒污時，請用乾燥的柔軟布料或棉花棒輕輕拭淨。此外，擦拭污垢時請留意避免用力按壓鏡頭部位，過度用力按壓可能導致故障。

## ■ 請勿將主機放置在冷氣送風口等，可能因溫度急遽變化而凝結水氣之場所

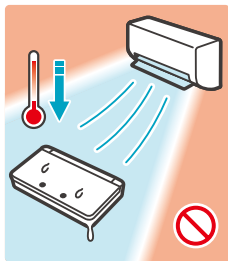
可能導致主機內部附著水滴而故障。

### 自寒冷室外帶進溫暖室內等處時

請放入塑膠袋後將空氣擠出，以密封狀態攜帶。放置約 1 小時，待主機適應周圍的溫度後再取出。

### 不慎凝結水氣時

請關閉主機電源後，放置於溫暖室內約 1 小時，直到水滴風乾。



## ■ 請勿對遊戲卡或主機端子部分吹氣

端子部分若附著唾液則可能導致故障。

## ■ 請勿將主機以翻開的狀態攜行、保管

可能導致液晶螢幕破裂或毀損。

## ■ 請勿以稀釋劑、揮發油、酒精等擦拭主機

可能導致塑膠毀損或烤漆剝落。請留意手部若沾有指甲油去光水等時，切勿觸摸。

髒污時，請加水稀釋中性洗潔精，把抹布浸入並擰乾後，用以擦拭污垢。最後再以乾燥的柔軟布料擦拭乾淨。

## ■ 廢棄時請遵守各地方政府之指示

廢棄時，請務必遵守各地方政府之指示。

主機內建的充電電池請送往就近的指定回收據點。[▶ 89 頁](#)

## ■ 關於著作權等

- 透過 Nintendo 3DS 拍攝、錄音而成的檔案，除個人娛樂等法律認可之使用外，未經著作權者等權利持有人之同意，不可擅自使用。此外，在表演、推銷、展示等場合，即使目的為個人娛樂，亦有可能限制拍攝或錄音，敬請留意。此外，擅自拍攝他人或擅自公開他人之圖片，有可能成為肖像權及隱私權之侵權，敬請務必注意。
- 請勿利用 Nintendo 3DS 進行犯罪行為或違反公序良俗之行為。違反者可依法律規範追究責任。
- 使用 Nintendo 3DS 傳送的圖片、影片、音樂等，有可能會被對方進行複製、更改、轉寄。圖片、影片、音樂等，一旦被發送，即無法限制其利用方式，敬請注意。



# 各部位名稱

於本書中用以說明的各部位名稱。

## 資訊通知指示燈

以指示燈的顏色與閃爍，通知您主機的狀態。

- 接收悄悄通訊時（以藍色閃爍約 5 秒鐘）[03 52 頁](#)
- 接收瞬間交錯通訊時（以綠色閃爍約 5 秒鐘）[03 52 頁](#)
- 朋友上線時（以橘色閃爍約 5 秒鐘）[03 51 頁](#)
- 剩餘電量僅剩少許時（以紅色閃爍）[03 29 頁](#)



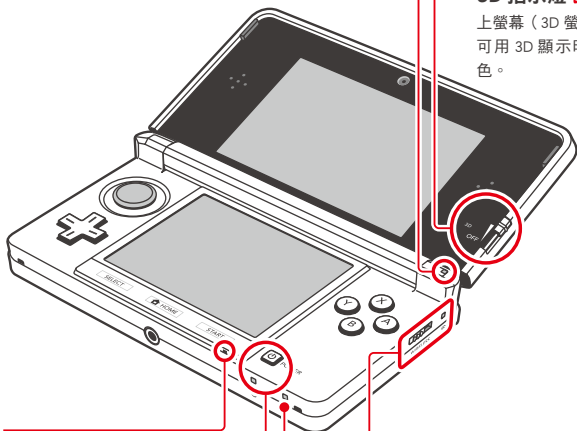
## 3D 調節滑鈕 [03 31 頁](#)

調整 3D 影像立體感的強弱。



## 3D 指示燈 [03 31 頁](#)

上螢幕（3D 螢幕）的影像可用 3D 顯示時會亮為綠色。



## 麥克風

在利用麥克風功能的遊戲中使用。



## 電源鍵

[POWER] [03 26 頁](#)



## 電源指示燈 [ ] [03 29 頁](#)

開啟電源時亮起。

## 充電指示燈 [ ] [03 25 頁](#)

電池充電時亮為橘色。



## 無線指示燈 [ ]

無線（Wireless）通訊開啟時亮為黃色，關閉則會熄燈，收發資料時會閃爍。


※ 待玩模式中會以較暗的光量亮燈、閃爍。



## 無線開關 [WIRELESS]


切換無線通訊的開啟／關閉。

※ 使用 DS/DSi 軟體時，無法由關閉切換為開啟。若欲以 DS/DSi 軟體進行無線通訊，請在使用軟體前開啟無線通訊。（可由開啟切換為關閉。）

**上螢幕 (3D 螢幕)**  30 頁  
可觀看 3D 影像 (立體影像) 的 3D 螢幕。

**內側照相機**  39 頁  
在利用照相機功能的遊戲中使用。

喇叭

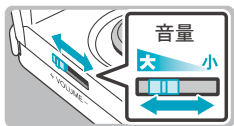
**下螢幕 (觸控螢幕)**  23 頁  
可利用觸控筆直接點觸進行操作的觸控螢幕。

喇叭

A/B/X/Y 鍵

**滑控鈕**  
在對應滑控鈕的遊戲操作時使用。  
※ 若感到無法正確操作時請參閱  93 頁

**耳機連接孔**  
連接市售的立體聲耳機。  
連接時，喇叭不會發出聲音。  
※ 請使用任天堂授權產品。



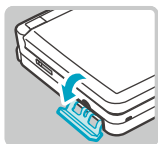
**音量調節滑鈕**  
滑動以調節音量。  
※ 照相機的快門音不受音量調節之影響，均以固定的音量響起。

SELECT 鍵

**HOME 鍵**  34 頁  
在遊戲中顯示 HOME 選單。

START 鍵

十字鍵

**SD 卡插槽** 0 32 頁

插入 SD 記憶卡或 SDHC 記憶卡。(附屬的 SD 記憶卡已插入在內。)

**電池蓋** 0 88 頁

內建專用充電電池。

※ 除更換充電電池的時候以外，請勿取下。

**AC 變壓器連接插孔** 0 25 頁

連接附屬的 AC 變壓器。

**吊帶孔**

用以穿入市售的吊帶。

R 鍵

L 鍵

**外側照相機指示燈**

使用外側照相機時亮起。

**紅外線收發端**

進行紅外線通訊時，發送／接收紅外線。

**外側照相機** 0 56 頁

在利用照相機功能的軟體中使用。  
可用 2 個照相機拍攝出 3D 影像。

**觸控筆插槽** 0 23 頁

插入附屬的觸控筆。

**遊戲卡插槽** 0 43 頁

插入 3DS 遊戲卡。也可使用 DS/DSi 卡。



# 觸控螢幕使用方法

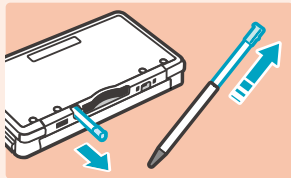
下螢幕是可直接點觸進行操作的觸控螢幕。  
請用附屬的觸控筆進行操作。

## 觸控筆使用方法

請將觸控筆從觸控筆插槽取出，調節長度後使用。

● 使用後請將觸控筆的長度調短後，將觸控筆確實插回觸控筆插槽。

※ 請勿將專用觸控筆 [CTR-004] 之外的物體插入觸控筆插槽。

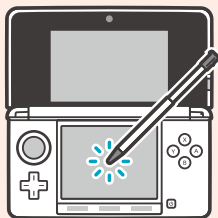


## 觸控螢幕基本操作

有「點觸」與「滑動」2種。

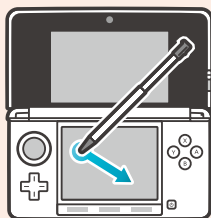
### 點觸

用觸控筆輕按觸控螢幕。



### 滑動

在觸控筆輕貼著觸控螢幕的狀態下移動。



## 觸控螢幕未正確反應時

請從 HOME 選單的主機設定進行觸控螢幕校正。📖 81 頁

無法正確操作 HOME 選單時，依照下述步驟操作即可顯示觸控螢幕校正畫面。請將電源關閉，按住 **L** + **R** + **X** 鍵，並同時開啟電源。

**[ L + R + X ]**



同時按住





# 充電

首次使用本主機之前，或長期未使用時，請務必充電後再使用。

## 充電時間約 3 小時 30 分鐘



主機電源關閉時，完成充電約需 3 小時 30 分鐘。充電時間視主機的使用狀況及電池的剩餘電量而定。

## 請在溫度 5 ~ 35°C 的場所充電



如周圍溫度過高或過低，將導致電池劣化或無法充電。此外，如周圍溫度過低則無法充分充電。

## 重複充電後，可使用的時間會縮短



重複充電會讓可使用的時間（電池持續時間）逐漸減少。原則上，重複充電約 500 次後，可使用的時間約減少為購買時的 70%。

## 可使用的時間變為極短時



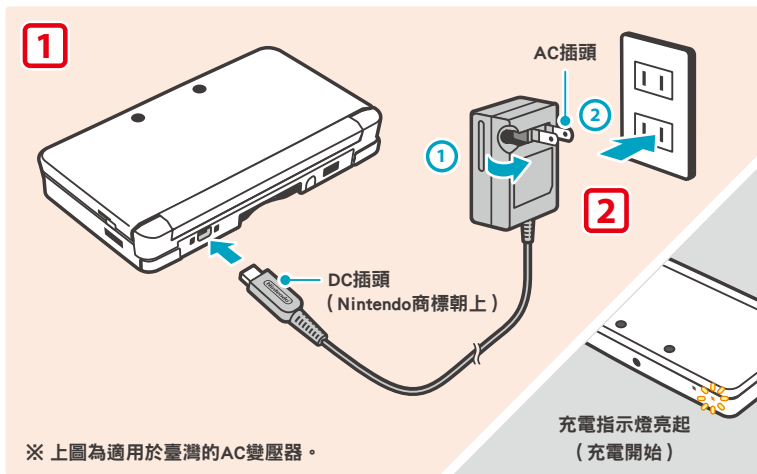
充電電池壽命已耗盡。請更換新的充電電池。📖 88 頁

## 警告

- 請勿在可能會被水或其他液體濺濕，或極潮濕的場所使用 AC 變壓器。
- 請勿在 AC 變壓器前置放任何物品，以避免無法將其從插座立即拔下。



## 充電方法



### 1 將 DC 插頭連接到主機的 AC 變壓器連接插孔

※ 請留意 DC 插頭的插入方向後平直插入。

### 2 將 AC 插頭確實插入插座底部

● 充電指示燈亮起後充電開始。充電指示燈熄滅則充電結束。

### 充電結束後

充電結束後請由插座拔下 AC 變壓器後，將 DC 插頭從主機上拔除。

※ 如果一邊充電一邊玩遊戲，充電指示燈有可能不會熄滅，此非故障。

※ 拔除 DC 插頭時，請握好主機與 DC 插頭後平直拔除。

準備

充電

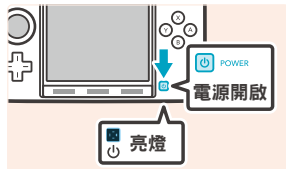


## 開啟／關閉電源

可利用電源鍵開啟／關閉電源。  
首次開啟電源時，即開始主機設定。

按下電源鍵，開啟電源。電源開啟時，電源指示燈會亮起。

- ※ 電源指示燈亮起，到畫面顯示為止，需要數秒時間。
- ※ 關於電源指示燈／充電電池剩餘電量 [▶ 29 頁](#)



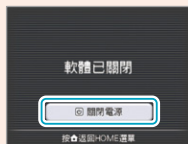
## 如何設為待玩模式，或關閉電源

### 設為待玩模式

在電源開啟狀態下將主機合上，即進入待玩模式。進入待玩模式後，可以在能接收悄悄通訊 ([▶ 6 頁](#)) 與瞬間交錯通訊 ([▶ 7 頁](#)) 的狀態下，減少電池消耗。  
※ 視使用中的軟體而定，亦有可能不會進入待玩模式。(如使用 Nintendo 3DS 音樂館播放音樂時)

### 關閉電源

按下電源鍵可顯示電源選單，點觸其中的「關閉電源」，或按住電源鍵不放，直到電源指示燈熄燈為止，電源便會關閉。

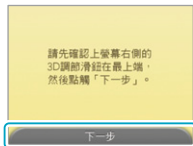


## 首次開啟電源時的設定

首次開啟電源後，請參照畫面說明進行設定。**兒童使用時，請家長或監護人代為設定。**使用觸控筆點觸下螢幕操作。[▶ 23 頁](#)

### 1 確認主機的正確拿法

- 為可觀看更清晰的 3D 影像，請依照畫面說明進行確認。(關於 3D 影像請見 [▶ 30 頁](#))



### 2 設定日期、時間

- 請點觸 選擇。
- 點觸「確定」以確定。
- 也有軟體會使用在此設定的日期和時間。請設定正確的日期和時間。



### 3 輸入使用者名稱

※ 鍵盤使用方法 [↗ 28 頁](#)

※ 最多可輸入 10 個文字。

※ 與其他主機通訊／連線時會顯示於對方主機上。請勿輸入個人資料或令他人不悅的詞語。若輸入令他人不悅的詞語，在發送至其他主機時，對方的主機可能會限制其顯示。



### 4 設定生日

● 請點觸 輸入您的生日。



### 5 設定您的居住地

● 請點觸以選擇您的居住地。

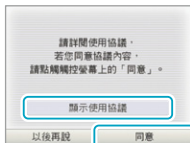
● 點觸「確定」以確定。



### 6 確認有關網路服務的使用協議

● 確認後請點觸「同意」。

● 如不選擇同意，欲進入下一個步驟時，請點觸「以後再說」。



### 7 進行網路連線的設定 [↗ 68 頁](#)

● 連線到網路，即可透過悄悄通訊接收各種資料，或進行連線遊戲。

● 如果想要之後再設定，請點觸「現在不設定」。



### 8 設定「家長或監護人設定的使用限制」[↗ 76 頁](#)

● 限制兒童使用、購買遊戲，或限制部份功能（3D 顯示等）之使用。

● 如無必要請點觸「現在不設定」。



首次的設定到此結束。請按主機的 HOME 鍵，顯示 HOME 選單 ([↗ 34 頁](#)) 後，開始享受 Nintendo 3DS 的樂趣。

## 使用鍵盤

輸入文字時畫面會顯示鍵盤。請點觸文字進行輸入。

### 一般鍵盤

準備

開啟／關閉電源

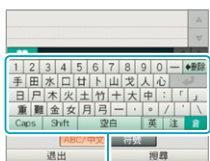


### 輸入模式切換

#### ABC/中文 + 注 中文輸入



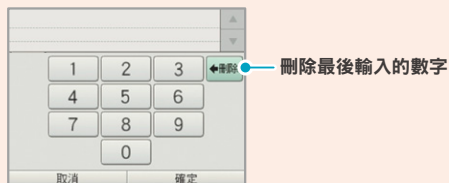
#### ABC/中文 + 倉 中文輸入



#### 符號 特殊文字及符號輸入

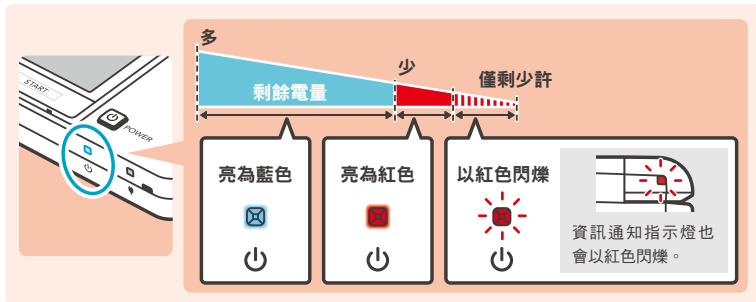


### 數字鍵盤



## 電源指示燈

會在電源開啟時亮起。指示燈顏色會依剩餘電量變化。



※ 如果遊戲到一半時剩餘電量耗盡，則必須從上一個儲存位置開始再玩。電源指示燈亮為紅色時，請將遊戲儲存後進行充電。

※ 如果在指示燈亮為藍色時設為待玩模式（[頁 26](#)），指示燈的燈光就會緩慢反覆閃爍。

## 電池持續時間

電池持續時間為參考值。實際時間會依您使用的軟體或無線通訊的資料接收量、周圍的溫度等使用狀況而不同。另外，使用照相機功能時，可能會比下述的持續時間更短。

玩 Nintendo 3DS 軟體時：約 3 ~ 5 小時

玩 Nintendo DS 軟體時：約 5 ~ 8 小時



電池持續時間會因螢幕亮度設定而不同。購買時設定為「5」。（更改螢幕亮度 [頁 38](#)）

● 設為省電模式可依顯示的影像自動調節亮度與色澤，延長電池持續時間。（「開啟」省電模式 [頁 38](#)）

● 不使用時設為待玩模式（[頁 26](#)），在可接收悄悄通訊、瞬間交錯通訊的狀態下，能夠減少電池消耗。充電結束後隨即設為待玩模式下之電池持續時間約為 3 日。

※ 待玩模式下，電源指示燈會緩慢反覆閃爍。視使用中的遊戲軟體而定，也有合上主機後電源指示燈仍亮起，而不變為待玩模式的情形，敬請留意。（如使用 Nintendo 3DS 音樂館播放音樂時）



## 調整 3D 影像 (立體影像)

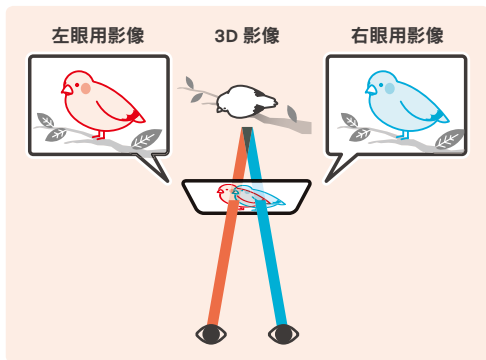
上螢幕是可觀看立體影像的 3D 螢幕。

可利用 3D 調節滑鈕，依照您的喜好調整立體感的強度。

準備

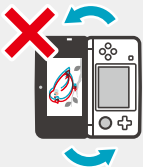
3DS 主機的 3D 影像，可藉由兩眼視差（由於雙眼位置不同而成的視覺差異）感覺到立體效果。

從正確位置觀看 3D 螢幕的影像時，左眼用影像僅可用左眼觀看，右眼用影像僅可用右眼觀看，因此可利用兩眼視差觀看到有立體效果的影像。



調整 3D 影像 (立體影像)

如果從側邊看、仰著看、擺直著看 3D 螢幕，則無法看出立體效果，影像可能會重疊或變暗。



### 如何觀看清晰的3D影像

3D 螢幕請參照下圖，從正確的位置觀看。

1 從正面觀看螢幕



2 讓眼睛與螢幕保持 25 公分～35 公分的距離

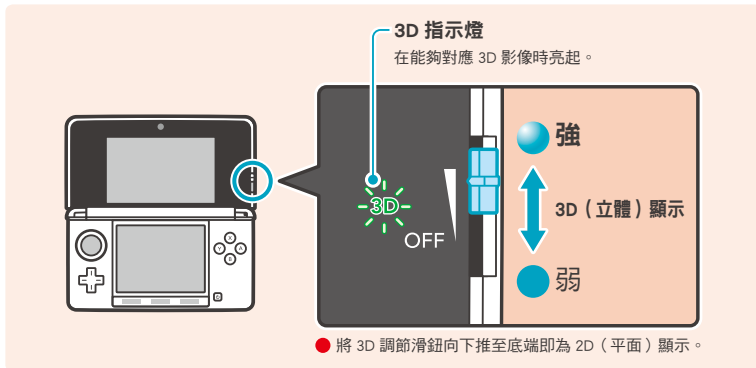
● 請從容易看出立體效果的角度觀看。

25公分～35公分



## 調整3D影像的立體感強度

可利用 3D 調節滑鈕調整立體感的強度。若將 3D 調節滑鈕向上推至頂端（立體感最強的狀態）後仍不易觀看，請先向下推至底端後，再慢慢向上推至容易觀看到清晰 3D 影像的位置。待眼睛適應 3D 影像後，再將 3D 調節滑鈕向上推，影像可能就會較清晰。



- ※ 3D 指示燈熄燈時，即使將 3D 調節滑鈕移至 3D (立體) 側，亦不會成為 3D 影像。
- ※ 3D 影片、3D 照片及部分遊戲軟體，即使移動 3D 調節滑鈕也無法調整立體感，僅可切換 3D/2D 顯示。若類似的影像因立體感過強而不易觀看時，試著將螢幕拿遠，就可比較容易觀看到 3D 效果。即使拿遠仍不易觀看時，請改用 2D 顯示。
- ※ 依照家長或監護人設定的使用限制，可以限制 3D 影像的顯示。[📖 76 頁](#)
- ※ 在陽光等強光直接照射處，可能不易觀看出立體效果。
- ※ 依使用狀況，可能會無法觀看或不易觀看到 3D 影像。[📖 92 頁](#)

### 觀看 3D 影像時的注意事項

3D 影像的可見度因人而異，因此即使以正確方法觀看或調整過後，仍可能會有畫面出現疊影或無法觀看到 3D 影像的情形。當出現此情況時，請改用 2D 顯示。

此外，可見度也會依您的身體狀況以及周圍的狀況而不同。如感覺畫面出現疊影、頭痛、噁心、眼睛疲勞等身體狀況之異常時，請立刻停止使用。

請一併參閱關於 3D 影像的健康上之注意事項。[📖 12 頁](#)



# SD 卡使用方法

3DS 主機可對應最大 2GB 的 SD 記憶卡（以下稱 SD 卡），及 4GB 以上最大 32GB 的 SDHC 記憶卡（以下稱 SD 卡）。

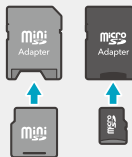
附屬的 SD 卡已插入在主機的 SD 卡插槽中。可以把主機拍攝的照片儲存在 SD 卡，或播放儲存在 SD 卡中的音樂檔案。（可儲存到 SD 卡的資料依軟體而異。）

※ Nintendo DSiWare（[062 頁](#)）之外的下載版軟體會儲存在 SD 卡中。另外，儲存在複數 SD 卡中的下載版軟體，無法重新儲存在 1 張 SD 卡中，敬請留意。[033 頁](#)

## 使用 miniSD 卡 / microSD 卡時

需要 SD 轉換卡。

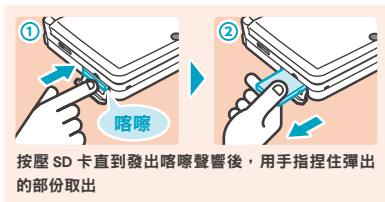
- 若轉換卡還放在主機內，只取出或插入 miniSD 卡 / microSD 卡，可能導致主機故障或功能異常，造成資料遺失。請務必連同轉換卡一併取出或插入。



## 取出 SD 卡

請將電源關閉後再取出或插入 SD 卡。若於電源開啟時取出或插入 SD 卡，則可能導致主機或 SD 卡故障，造成資料遺失。

※ 正在玩的軟體提示您取出或插入 SD 卡時，即使在電源開啟狀態下亦可取出或插入。



## 插入 SD 卡

### 1 打開 SD 卡插槽蓋

※ 請勿以蠻力拉扯、扭轉插槽蓋。插槽蓋如果被拉長、變形則無法閉合。



### 2 將 SD 卡插入 SD 卡插槽

- 確認 SD 卡的插入方向後，直到發出喀噠聲響為止確實插入。
- 插入 SD 卡後，請關閉插槽蓋。



貼有標籤面朝下方

## 關於 SD 卡防寫保護開關

將 SD 卡防寫保護開關往下撥，則無法儲存或刪除資料。將開關往上撥，則可進行資料儲存或刪除。

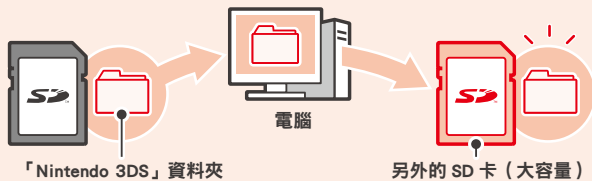




## SD卡剩餘容量用盡時

SD 卡剩餘容量用盡時，請刪除不需要的照片或音樂檔案，或從主機設定的「資料管理」(頁 80) 刪除不需要的軟體。刪除後容量仍然不足時，請將使用中的 SD 卡複製到較大容量的 SD 卡。也可不經複製直接將軟體儲存到新的 SD 卡，但其後無法將資料重新儲存到 1 張 SD 卡中。

利用電腦的 SD 卡插槽，或市售的 SD 卡讀取機／寫入機，複製 SD 卡中的整個「Nintendo 3DS」資料夾。



※ 請複製到 SD 卡中的最上層資料夾。

※ 「Nintendo 3DS」資料夾中儲存有下載版軟體與其儲存資料等。(不含照片資料。)  
「Nintendo 3DS」資料夾內的資料請勿更改、移動或刪除檔案、更改檔案名稱。

### 複製注意事項

**請務必複製整個「Nintendo 3DS」資料夾。**

另外，如果使用複製目的地的 SD 卡內的軟體來玩並且儲存，舊 SD 卡中的同一軟體則有可能無法再次使用。不可將同一軟體作為備份資料進行複數使用。請勿使用複製來源的資料，請使用複製目的地的 SD 卡。

**無法採下述複製方法使用。**

儲存在複數 SD 卡中的下載版軟體，無法重新儲存在 1 張 SD 卡中。若用覆寫方式進行複製，複製目的地的資料則無法再次使用，敬請留意。



3DS 主機無法辨識從「Nintendo 3DS」資料夾中個別複製出的檔案。若未在不改變資料夾內容的情況下複製整個「Nintendo 3DS」，則複製出的資料可能無法使用，敬請留意。

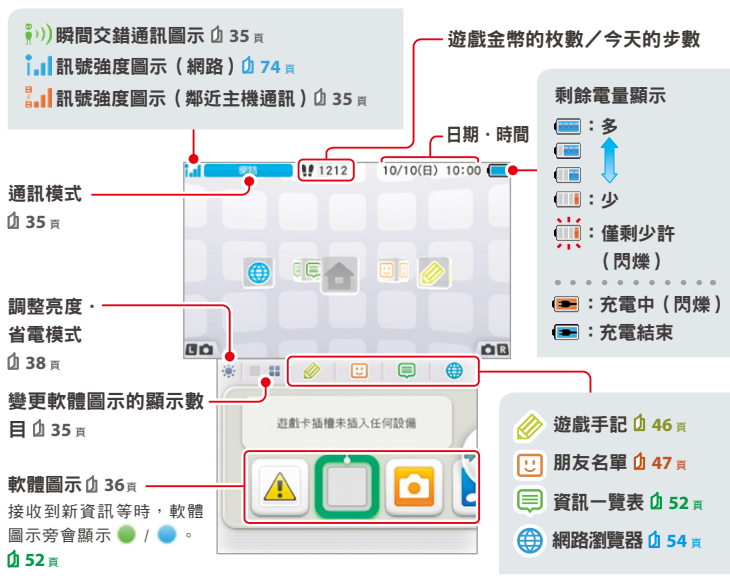


# HOME 選單

Nintendo 3DS 將從 HOME 選單開始。

開啟主機電源，即會顯示 HOME 選單。

從 HOME 選單選擇您想玩的軟體之圖示即可開啟軟體。此外，會顯示今天的步數和日期時間，或是透過悄悄通訊 (📶 6 頁) 接收新資訊時在軟體圖示旁顯示 ● 等，讓您可掌握 3DS 主機的最新情況。



- 按主機的 **[L]** **[R]** 進入照相機模式，即可拍攝照片。📶 39 頁
- 上螢幕顯示內容會依選取的軟體而不同。顯示內容會對麥克風收到的聲音產生反應而改變旋轉速度。

## 關於遊戲金幣的枚數/今天的步數

隨身攜帶主機步行時，會計算您行走的步數，每行走 100 步就能累積 1 枚遊戲金幣。每天累積 10 枚為限，最能夠累積 300 枚，可在對應的遊戲中使用。

※ 步數會在電源開啟狀態下主機合上時進行計算。

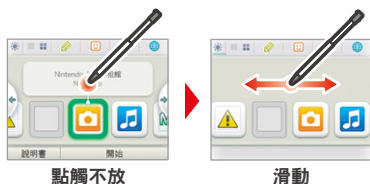
※ DS/DSi 軟體若從未關閉，持續處於遊戲中或暫停的狀態下，僅會計算 7 天份的步數。如遇此情形，關閉軟體後就能夠再計算步數。

## 捲動畫面／變更和移動軟體圖示的顯示數目

### 捲動畫面

點觸軟體一覽不放並往左右方向滑動，就能捲動畫面。

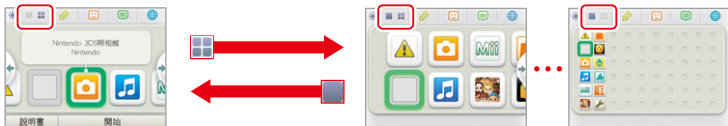
- 亦可點觸畫面兩端的 ◀ / ▶ 捲動畫面。



### 變更和移動軟體圖示的顯示數目

#### 變更顯示數目

點觸  /  後，顯示於螢幕的軟體圖示數目就會改變。






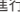


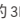

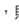








#### 移動軟體圖示

持續點觸軟體的圖示，將可移動該圖示。請點觸圖示不放，移動至您喜歡的位置後將觸控筆移開。

- 如果移動到已有圖示處，就會調換圖示。



## 關於通訊模式

	已經連線到網路。(  68 頁 )
	正在尋找可進行瞬間交錯通訊的玩家。(  7 頁 ) 利用對應瞬間交錯通訊的內建軟體或 Nintendo 3DS 軟體，事先登錄瞬間交錯通訊，則可自動尋找鄰近的 3DS 主機來通訊，並進行資訊交換。另外也會一併顯示瞬間交錯通訊圖示  。
	正在與鄰近的 3DS 主機通訊。朋友名單中的「和附近的人進行朋友登錄」(  48 頁 ) 或下載遊戲 (  66 頁 ) 等通訊方式，均利用鄰近主機通訊進行。鄰近主機通訊時，會顯示代表接收電波強度的圖示 ( 訊號強度圖示 )  。電波越強，則越可順暢通訊。
	無線通訊開啟 (  20 頁 ) 而並無進行通訊時會顯示  。無線通訊關閉時會顯示  。此外，會一併在  時顯示  、  時顯示  。

## 軟體圖示

透過悄悄通訊接收免費軟體，或在 Nintendo eShop 購買軟體等，HOME 選單中就會新增軟體圖示。（最多可新增 300 個軟體到 SD 卡。）軟體圖示有以下種類。

### 遊戲卡軟體圖示



將遊戲卡插入遊戲卡插槽，就會顯示該遊戲圖示。

### 主機內建軟體圖示



#### 安全使用須知

顯示讓您能夠安全地使用主機的注意事項。



#### Nintendo 3DS 照相館 [63 頁](#)

可拍攝富有立體感的 3D 照片與 3D 影片。



#### Nintendo 3DS 音樂館 [59 頁](#)

可聽音樂、錄製聲音。



#### Mii 工作室 [60 頁](#)

可製作 Mii，作為您或您家人、朋友的分身。



#### 瞬間交錯 Mii 廣場 [61 頁](#)

有許多 Mii 會透過瞬間交錯通訊（[7 頁](#)）聚集而來的廣場。



#### Nintendo eShop [62 頁](#)

可以查看各種軟體的資訊或影像，或是購買下載版軟體。



#### AR 遊戲組合 [63 頁](#)

利用外側照相機拍出附屬的 AR 卡進行的擴增實境遊戲。



#### 飛行大臉兵射擊 [64 頁](#)

以您或朋友的臉為遊戲角色的射擊遊戲。



#### 活動日誌 [65 頁](#)

可確認您攜帶主機行走的步數或軟體的遊戲時間。



#### 下載遊戲 [66 頁](#)

使用對應軟體，可與其他主機玩連線遊戲。



#### 主機設定 [67 頁](#)

設定 3DS 主機如網路設定，以及家長或監護人設定的使用限制等。

### 其他



#### 禮物圖示

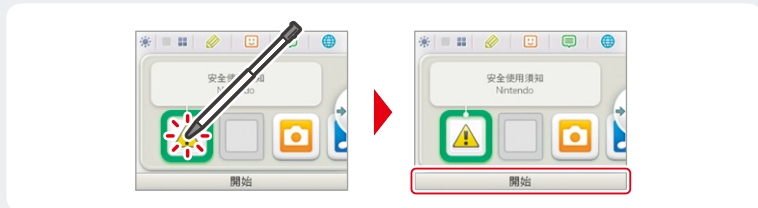
會在新增下載版軟體（[45 頁](#)）後顯示。請點觸開啟。

※ 下載未完成時會閃爍。請在能夠連線到網路的場所設為待玩模式（[26 頁](#)）後進行下載。

● 一開始就儲存在 SD 卡中的影片圖示等也會顯示在 HOME 選單中。

## 開始軟體





點觸軟體圖示後，請點觸「開始」。



## 暫停／關閉軟體

玩軟體時按 HOME 選單，就會暫停遊戲並顯示 HOME 選單。在 HOME 選單點觸「結束」就會關閉軟體。點觸「繼續」時，可繼續進行暫停中的軟體。

### 軟體暫停中可做的事

軟體暫停中，可調整螢幕亮度或使用  遊戲手記、 朋友名單、 資訊一覽表、 網路瀏覽器、照相機模式、說明書等。

● 也可開始其他的軟體，但會將暫停中的軟體關閉。



※ 依軟體的狀態（如正在使用無線通訊功能或照相機等），有無法顯示 HOME 選單，或無法使用 HOME 選單的部分功能等情況。另外，也有無法使用 HOME 選單部分功能的軟體。

※ DS/DSi 軟體無法在遊戲中使用 HOME 選單。

### 請先儲存後再關閉軟體。

關閉軟體時，未儲存的資料將不會被儲存。請先儲存後再關閉軟體。

### 請勿在暫停中取出軟體或關閉電源。

請勿在暫停時取出遊戲卡、SD 卡或是關閉電源。可能造成資料損壞或消失，導致故障。

## 軟體電子說明書

當選取的軟體內建有可從主機閱讀的電子說明書時，會顯示「說明書」鍵。點觸即可查看已選取的軟體之電子說明書。



## 電子說明書的查看方法

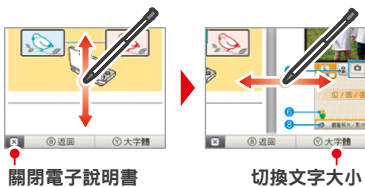
### 1 選擇目錄

- 請上下滑動以捲動目錄，點觸欲查看的頁面。



### 2 查看頁面

- 請上下滑動以捲動頁面中的內容，往左右滑動切換頁面。

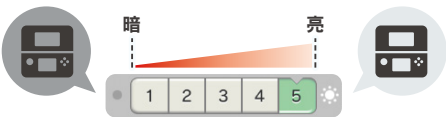


## 調整螢幕亮度／省電模式

在 HOME 選單點觸就會顯示設定畫面。

### 螢幕亮度

請點觸數字，選擇螢幕亮度。



- 如果在設為「4」或「5」時連接 AC 變壓器，螢幕就會變得更亮。



### 省電模式

設為開啟，則會配合顯示的影像，自動調整螢幕亮度或色調幅度，以節省電池消耗。設為關閉則電池持續時間會縮短，即可維持當下的影像設定進行使用。（出廠時預設為關閉。）

## 螢幕亮度與電池持續時間的關係

將螢幕調亮會縮短電池持續時間，將螢幕調暗則可延長。[👉 29 頁](#)

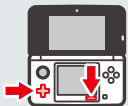
※ 將畫面調亮則所需電量會增加，電源指示燈可能會從藍色變為紅色。另外，剩餘電量偏低時，電源可能會立刻關閉。

## 玩 DS/DSi 軟體時，如何調整螢幕亮度或設定省電模式

玩 DS/DSi 軟體時無法使用 HOME 選單。按 HOME 鍵將軟體設為暫停狀態後進行下列操作，則可調整螢幕亮度或設定省電模式。



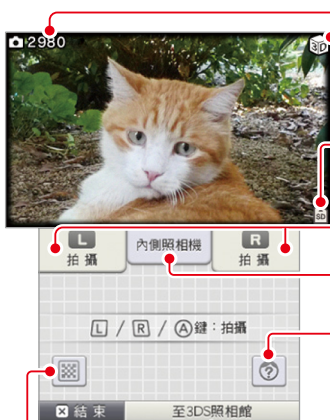
請按住 START 鍵並同時按十字鍵。



- ☑ 上：調高螢幕亮度
- ☑ 下：調低螢幕亮度
- ☑ 左：關閉省電模式
- ☑ 右：開啟省電模式

## 用照相機拍攝照片

於 HOME 選單畫面中按 或 ，切換為照相機模式。



剩餘可存張數

3D 標誌

使用外側照相機拍攝時會顯示。

顯示儲存目的地

：主機記憶體 ：SD 卡

● 儲存目的地可在 3DS 照相館的「設定」中更改。

拍攝 ( 鍵 )

切換內、外側照相機

外側照相機可拍攝 3D 照片。

合照照相機

合成用內側照相機和外側照相機同時拍攝的臉。詳情請參閱 3DS 照相館的電子說明書。

開始 3DS 照相館 [👉 56 頁](#)

讀取 QR Code

拍攝 Nintendo eShop 用的 QR Code 或網站位址的 QR Code，就能讀取資訊，顯示 Nintendo eShop 的頁面，或在網路瀏覽器顯示網站。[👉 54 頁](#)

● 拍攝的照片可在 3DS 照相館觀看。3D 照片的拍攝方法請參閱 [👉 56 頁](#)。

## 在HOME選單建立資料夾

在 HOME 選單建立資料夾後，即可放入軟體圖示。最多可建立 60 個資料夾，1 個資料夾最多可放入 60 個軟體圖示。

### 1 在 HOME 選單中點觸 (剩餘盒子圖示)



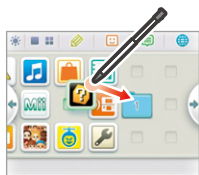
### 2 點觸「建立資料夾」

- 會顯示  (資料夾圖示)。

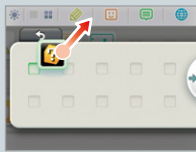


### 3 將軟體圖示移動到建立的資料夾中

- 點觸軟體圖示不放，隨後將變為可移動狀態。點觸著圖示移動到資料夾上，資料夾就會開啟。請移動到您喜歡的地方後再移開觸控筆。
- 欲將軟體圖示從資料夾中移出時，請點觸圖示不放並移動到資料夾外面。



欲從資料夾中移出時，請移動到資料夾外面



### 4 點觸 關閉資料夾

- 欲再次開啟資料夾時，請選擇資料夾後點觸「開啟」。





## 變更軟體圖示的顯示數目

點觸  /  後，顯示於螢幕的軟體圖示數目就會改變。



## 關於無法放入資料夾的軟體圖示

下列軟體圖示無法放入資料夾中。此外，也無法將資料夾放入其他資料夾中。

- 遊戲卡軟體圖示
- Nintendo eShop 圖示
- 主機設定圖示

## 資料夾設定

選擇資料夾後點觸「設定」，即可更改資料夾名稱或將資料夾刪除等。



### 更改名稱

更改資料夾名稱。

- 更改資料夾名稱後，名稱的第一個字會顯示在 HOME 選單中的資料夾圖示上。

### 刪除資料夾

刪除資料夾。

※ 資料夾中放有任何軟體圖示時，將無法刪除。



# 用遊戲卡軟體來玩

將遊戲卡插入 3DS 主機來玩。

Nintendo 3DS 可以玩 3DS 軟體及 DS/DSi 軟體。

3DS 卡



DS/DSi 卡



- ※ 只有對應 3D 的 3DS 軟體，才能以 3D 顯示來玩。DS/DSi 軟體無法以 3D 顯示。
- ※ 玩 DS/DSi 軟體時無法使用 HOME 選單。此外，亦無法使用悄悄通訊以及 3DS 主機的瞬間交錯通訊功能。
- ※ 僅能使用印有「原廠商品」標誌的軟體。無法使用其他國家、地區用的軟體。
- ※ 3DS 軟體無法在 Nintendo DS Lite/DS 主機上使用。



用軟體來玩

## 年齡分級標識(臺灣的《遊戲軟體分級管理辦法》分級標識)

軟體包裝上標有年齡分級標識。依遊戲軟體分級管理辦法為基準進行審查，以示該軟體內含不適合未達標識年齡者之內容描述。請作為購買時的參考。

- ※ 年齡分級標識並非用於標示遊戲的難易度。
- ※ 若您的主機在「主機設定」→「其他設定」→「使用者資訊」→「地區資訊」中，居住地設定為「臺灣」，即可利用「家長或監護人設定的使用限制」，依照年齡分級標識來限制使用。[▶ 76 頁](#)

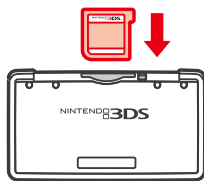
用遊戲卡軟體來玩

	<p>普遍級</p> <p>任何年齡皆得使用</p>		<p>保護級</p> <p>滿 6 歲以上之人始得使用</p>
	<p>輔導 12 歲級</p> <p>滿 12 歲以上之人始得使用</p>		<p>輔導 15 歲級</p> <p>滿 15 歲以上之人始得使用</p>
	<p>限制級</p> <p>滿 18 歲以上之人始得使用</p>		

## 開始遊戲

### 1 將遊戲卡插入遊戲卡插槽

※ 若遊戲卡的插入方向錯誤，可能會導致故障。如果感覺遊戲卡不易插入，請取出並確認插入方向。



確認主機與遊戲卡的插入方向

請將主機與遊戲卡印有 Nintendo 3DS/DS 的一面朝向同一方向後再插入。

※ 請在電源關閉或 HOME 選單顯示時取出或插入遊戲卡。（如為遊戲暫停時，請將遊戲關閉後再取出或插入。）

要取出遊戲卡時，請先往內按壓後再取出



### 2 點觸遊戲卡軟體圖示後，點觸「開始」

● DS/DSi 軟體的圖片解析度（解像度）低於 3D 軟體，因此會拉長顯示。如果不拉長圖片，欲用原本的尺寸顯示，請按住 START 鍵或 SELECT 鍵並同時點觸「開始」來開始遊戲。（請按住 START 鍵或 SELECT 鍵不放直到遊戲開始。）



### 3 關於其後的操作方法，請參閱各遊戲的說明書

## 如何關閉遊戲

按 HOME 鍵，就會暫停遊戲並顯示 HOME 選單。在 HOME 選單點觸「結束」則關閉遊戲。（關閉遊戲時，未儲存的資料將不會被儲存。請先儲存後再關閉遊戲。）

- 點觸「繼續」後，可回到暫停中的遊戲畫面。
- 欲關閉 DS/DSi 軟體遊戲時，請先儲存遊戲，按 HOME 鍵後，點觸「OK」。

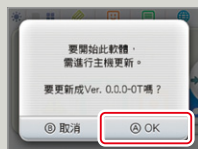
※ 按電源鍵後，會關閉遊戲並顯示電源選單。（[▶ 26 頁](#)）



## 關於利用遊戲卡進行的主機更新

依遊戲卡而定，可能內含主機更新資料。玩該遊戲卡若需更新主機，則會在開始遊戲時顯示更新指示。此時，請依照畫面說明更新主機。

- 關於主機更新，詳情請參閱 [86 頁](#)。





## 用下載版軟體來玩

可以玩透過悄悄通訊接收的免費軟體或在 Nintendo eShop 購買的軟體。

DSiWare (👉 62 頁) 之外的下載版軟體會被儲存在 SD 卡中。

已儲存的下載版軟體，會在 HOME 選單中顯示圖示。

### 如何得到下載版軟體

- 可以透過悄悄通訊接收免費軟體。👉 6 頁
- 可以從 Nintendo eShop 購買。👉 62 頁

### 關於下載版軟體的注意事項

- 有的軟體也可能會透過悄悄通訊 (👉 6 頁) 接收，因此建議您常將 SD 卡插在主機中。
- DSiWare (👉 62 頁) 最多可儲存 40 個到主機記憶體，其他下載版軟體最多可儲存 300 個到 SD 卡。
- 下載版軟體與其儲存資料，僅可使用於下載時所用的主機。將 SD 卡插入其他主機也無法使用。
- 體驗版軟體可能會有啟動次數或時間的限制。如果開啟已超過限制次數或時間的軟體，會有訊息顯示。依照畫面說明進行操作，則可將其刪除或啟動 Nintendo eShop。

### 開始遊戲

#### 1 點觸下載版軟體的圖示後，點觸「開始」

- DSiWare 的圖片解析度 (解像度) 低於 3DS 下載版軟體，因此會拉長顯示。如果不拉長圖片，欲用原本的尺寸顯示，請按住 START 鍵或 SELECT 鍵並同時點觸「開始」來開始遊戲。(請按住 START 鍵或 SELECT 鍵不放手直到遊戲開始。)



#### 2 關於其後的操作方法，請參閱各遊戲的電子說明書。

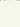
- 關於電子說明書的查看方法 👉 38 頁
- 關於年齡分級標識 (臺灣的《遊戲軟體分級管理辦法》分級標識) 👉 42 頁
- 遊戲關閉方法與遊戲卡軟體相同。👉 43 頁



# 遊戲手記

能夠書寫手記。手記也可將 3DS 軟體暫停後，邊看暫停中的畫面邊進行書寫。

點觸 HOME 選單的 ，就會顯示手記一覽。

- 主機內可儲存 16 張手記。另外，也可將寫下的手記儲存為照片資料，在 3DS 照相館 ( 58 頁) 觀看。
- 即使是正在玩 3DS 軟體，也可以將軟體暫停並書寫手記。請按 HOME 鍵暫停軟體，從 HOME 選單開始遊戲手記。



## 1 從手記一覽點觸手記，進行書寫



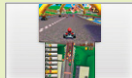
-    筆
-  橡皮擦

可用 3 種顏色的筆書寫或用橡皮擦清除。

### 切換上螢幕

軟體暫停中，每次點觸可以切換上螢幕顯示。

#### 顯示上下螢幕






#### 顯示上螢幕



#### 顯示下螢幕



 : 儲存為照片至 SD 卡後，可在 3DS 照相館觀看。 58 頁

 : 刪除書寫中的手記。

## 2 手記書寫完畢後點觸

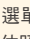
- 儲存書寫中的手記後回到手記一覽。



## 朋友名單

登錄為朋友則可透過網路與遠方的朋友享受連線遊戲的樂趣。

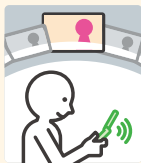
於朋友名單，可知道登錄的朋友是否在線上（已經連線到網路的狀態）。

在 HOME 選單點觸  圖示，就會顯示朋友名單。首次使用朋友名單時，請依照畫面說明製作自己的朋友卡。



● 即使是正在玩 3DS 軟體，也可以暫停軟體查看朋友名單。請按 HOME 鍵，從 HOME 選單開始朋友名單。

※ 朋友名單是在 3DS 軟體中可使用的功能。欲使用 DS/DSi 軟體透過網路進行連線遊戲，必須在各軟體中分別設定。



### 使用朋友名單時所需物品

#### 製作「自己的 Mii」

欲製作自己的朋友卡，需要「自己的 Mii」來貼在朋友卡上。請在 Mii 工作室製作「自己的 Mii」。 [▶ 60 頁](#)

#### 進行網路設定

想知道朋友是否已上線，必須連線到網路。 [▶ 68 頁](#)

### 朋友名單



朋友登錄 [▶ 48 頁](#)

顯示朋友卡 [▶ 49 頁](#)

- 編輯自己的朋友卡
- 查看朋友的朋友卡

朋友名單的設定 [▶ 51 頁](#)

- 對朋友的通知設定
- 刪除朋友卡

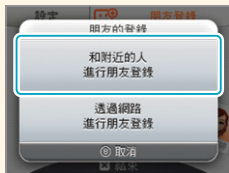
## 朋友登錄

最多可登錄朋友 100 人至朋友名單。

### 和附近的人進行朋友登錄

和附近的 3DS 主機進行通訊，互相登錄為朋友。

請點觸「和附近的人進行朋友登錄」。



請在顯示的朋友卡中，點觸欲進行朋友登錄玩家的朋友卡後，進行朋友登錄。

- 互相點觸朋友卡後，開始朋友卡交換。交換結束後就會登錄為朋友。

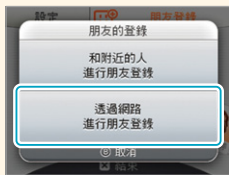


### 透過網路進行朋友登錄

互相登錄朋友編號，則可透過網路與遠方的玩家進行朋友登錄。

請點觸「透過網路進行朋友登錄」。

- 自己的朋友編號，可以在顯示自己的朋友卡後確認。

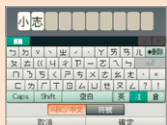


請輸入欲登錄的對象的朋友編號。



#### 如果自己沒有被對方登錄為朋友

成為暫定登錄。請輸入對方的名稱。（暫定登錄的對象若登錄自己為朋友，則成為正式登錄，會顯示對方的正式名稱與 Mii。）



#### 如果自己已經被對方登錄為朋友

會自動下載對方的朋友卡資料，並登錄為朋友。





## 請勿將朋友編號告訴陌生人。

朋友名單是一套讓彼此熟知的使用者可安心玩遊戲的系統。若在網路的留言板等與陌生人交換朋友編號，則有可能發生接收到改造資料或遭言語攻擊等危險。請勿將自己的朋友編號透露給陌生人。

## 編輯自己的朋友卡／查看朋友卡

從朋友名單選擇朋友卡，則可編輯自己的朋友卡，或查看朋友的朋友卡。自己的朋友卡上會顯示👑。

### 編輯自己的朋友卡

選擇自己的朋友卡，可編輯「喜歡的軟體」與「個性留言」。



請選擇您喜愛的3DS軟體。

● 可從已玩過的軟體中選擇。



「個性留言」可輸入最多16個文字。

● 留言會對所有朋友公開。

### 查看朋友卡

選擇朋友卡，就會在上螢幕顯示詳細資訊。



上螢幕會顯示朋友喜歡的軟體與正在玩的3DS軟體。

● 點觸下螢幕的👑則可開始朋友登錄。

※ 請勿在「個性留言」輸入令他人不悅的內容、違法內容、侵犯他人權益之內容，或個人資料等。此外，類似詞語也可能無法輸入。

※ 如果朋友之Mii被更換為其他的Mii，且名稱顯示「???」，則有可能是朋友之Mii之製作者被登錄為拒收設定。詳情請參閱Mii工作室的電子說明書。📖 60頁

## 與朋友通訊

朋友在線上（連線到網路之狀態）時，朋友卡之顯示會變為朋友正在玩的軟體。另外，依朋友正在玩的軟體而定，能夠參加該遊戲。

線上狀態



離線狀態



- ※ 對方必須在朋友名單的設定中，將「自己的線上狀態」設為「公開」。
- ※ 如果要參加朋友正在玩的遊戲，必須將同款軟體的遊戲卡或儲存了相同軟體的 SD 卡插入主機內。
- ※ 如果玩的是遊戲中無法連線到網路的軟體，則不會成為線上狀態。

用軟體來玩



## 參加朋友正在玩的遊戲

朋友名單

可參加朋友正在玩的遊戲時，朋友卡的顯示會變化。點觸「參加正在玩的軟體」則可參加該遊戲。



※ 如持有對應軟體即可參加。詳情請參閱軟體的說明書。



## 關於資訊通知指示燈

朋友從離線轉為線上時，主機的資訊通知指示燈會以橘色閃爍約 5 秒鐘。

※ 有能夠參加遊戲的朋友時，HOME 選單的

 圖示會附帶顯示 。



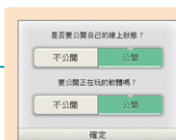
## 關於正在線上的朋友卡之排列順序

自己在線上時，朋友卡會以下述順序排列。

「自己的朋友卡」→「能夠參加遊戲的朋友」→「正在玩遊戲的朋友」→「線上的朋友」→「離線的朋友」→「暫定登錄的朋友」

## 朋友名單的設定

進行朋友名單的通知設定或刪除等。



可設定是否公開「自己的線上狀態」與「正在玩的軟體」。



點觸朋友的朋友卡進行刪除。  
※ 不會通知對方已刪除朋友卡。



## 資訊一覽表

可接收「悄悄通訊的通知」與「瞬間交錯通訊的通知」等各種資訊。

在 HOME 選單點觸 ，則可顯示資訊一覽表。

- 即使是正在玩 3DS 軟體，也可將軟體暫停並查看資訊一覽表。請按 HOME 鍵，從 HOME 選單開始資訊一覽表。



### 關於資訊的種類

悄悄通訊的通知	接收來自任天堂或正在玩的遊戲軟體之資訊等。
瞬間交錯通訊的通知	在瞬間交錯通訊成功時接收。（關於瞬間交錯通訊 <a href="#">頁 7</a> ）

### 如何接收資訊



將主機設為以下狀態，則可接收資訊。

- 請開啟主機電源。 [頁 26](#)
- 請開啟無線通訊。 [頁 20](#)
- 請設定網路連線設定。 [頁 68](#)（瞬間交錯通訊的資訊即使沒有連線到網路亦可接收。）

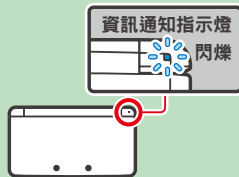
- ※ 來自軟體的資訊有可能不透過網路，而直接透過遊戲軟體接收。
- ※ 玩 DS/DSi 軟體時，無法接收資訊。



### 接收資訊後

接收資訊時，主機的資訊通知指示燈會閃爍。瞬間交錯通訊的通知為綠色，悄悄通訊的通知為藍色閃爍約 5 秒鐘。此外，HOME 選單中資訊一覽表的圖示或相關軟體的圖示會顯示  / 。

- 在待玩模式中接收到資訊時，資訊通知指示燈會在閃爍約 5 秒鐘後亮起。翻開主機則會熄燈。



## 查看資訊

請點觸欲查看的資訊。



點觸後上下滑動，就能捲動資訊一覽。

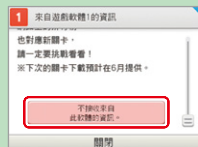
- 未查看的資訊會顯示 ● / ●。
- 瞬間交錯通訊的通知為綠色，悄悄通訊的通知會以藍色顯示。
- 主機可儲存瞬間交錯通訊的通知最多 12 則，悄悄通訊的通知最多 100 則。如果接收超出上限的通知，或超出資訊一覽表的儲存容量（儲存多數附帶圖片的資訊）時，會從舊的資訊開始依序刪除。

## 如何停止接收資訊

### 停止來自軟體的資訊

請點觸資訊內的「不接收來自此軟體的資訊」，並依照畫面說明進行操作。

- ※ 不透過網路而直接從遊戲軟體接收的資訊，無法從資訊一覽表中停止。（只有在玩軟體時接收，停止方法依軟體而不同。）



### 停止瞬間交錯通訊的通知


點觸「停止此軟體的瞬間交錯通訊」後，從主機設定的「瞬間交錯通訊管理」中，將瞬間交錯通訊設為停止。（[U 80 頁](#)）若停止瞬間交錯通訊，也會停止接收瞬間交錯通訊的通知。


- ※ 欲繼續接收資訊時，請從軟體中再次登錄。詳情請參閱軟體的說明書。
- ※ 來自任天堂的通知，是為提供使用者重要資訊，因此無法由使用者自行停止接收。



# 網路瀏覽器

透過觸控筆簡單操作，可瀏覽網路上的網站（網頁）。

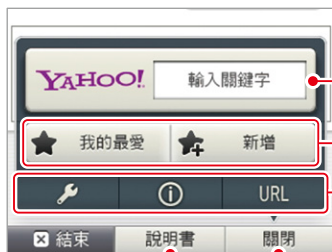
在 HOME 選單點觸  會顯示網路瀏覽器。首次使用網路瀏覽器時，請依照畫面指示進行設定。

- 欲瀏覽網站（網頁）需連線至網路。 68 頁
  - 即使是正在玩 3DS 軟體，也可以暫停軟體並使用網路瀏覽器。請按 HOME 鍵，從 HOME 選單開始網路瀏覽器。
- ※ 依正在玩的軟體而定，有可能無法使用網路瀏覽器。



開始網路瀏覽器，下螢幕上就會顯示選單。請點觸「輸入關鍵字」或「我的最愛」等您喜歡的項目後存取網頁。

## 選單畫面



關閉選單

### 搜尋

輸入關鍵字以搜尋網頁。



（搜尋引擎設為「Google」時的顯示畫面）

### 我的最愛

從一覽中選擇並顯示已新增到我的最愛中的網頁。

### 新增

將目前顯示的網頁新增到我的最愛。

### 說明書

記載著更詳細的網路瀏覽器操作方法。

### 設定

可更改網路瀏覽器的設定。

### 網頁資訊

顯示目前網站（網頁）的標題名稱、網址、安全性設定等資訊。

### URL 輸入網址

直接輸入網頁的 URL（網址）進行顯示。

## 網路瀏覽器使用方法

點觸下螢幕並滑動，即可移動顯示的畫面。另外，在下螢幕點觸連結，就會顯示連結目的地的畫面。

滑動使顯示的畫面移動




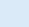
點觸連結



### 工具列



#### 重新讀取／停止讀取

正在讀取網頁時變為 ，點觸可停止讀取。讀取後變為 ，點觸則可重新讀取正在顯示的網頁。

#### 顯示上一頁／下一頁

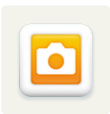
- 無法播放或顯示影片檔案、音樂檔案，以及需使用其他附加元件之內容。
- 欲顯示的網頁如果有資料量過大等情形，則可能無法下載並顯示所有資料。點觸「讀取」重新讀取後，即有可能順利顯示。

## 防止兒童利用不當網站

3DS 主機可利用以下方法，限制網路瀏覽器的使用，以防止兒童存取網路上的不當網站。

### 家長或監護人設定的使用限制 76 頁

在 3DS 主機中設定「家長或監護人設定的使用限制」，可以限制使用網路瀏覽器。



# Nintendo 3DS 照相館



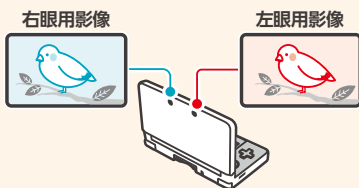
可拍攝富有立體感的 3D 照片或 3D 影片。



操作方法請參閱主機內建的電子說明書。

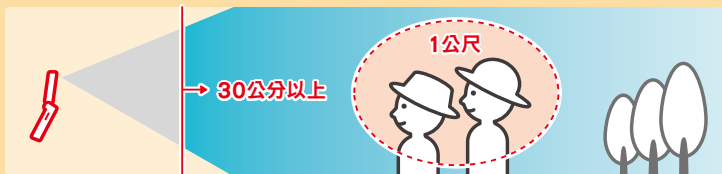
## 拍攝

3D 照片或 3D 影片會使用外側照相機的 2 個鏡頭拍攝。用 2 個鏡頭所拍攝的左眼用／右眼用 2 個影像，顯示於 3D 螢幕，即可觀看立體的 3D 影像。📖 30 頁



### 如何成功拍攝 3D 影像

請從 30 公分以上距離處拍攝欲拍的物體。就像把手指湊近鼻尖看時影像會重疊、模糊一般，拍攝過近的物體，也會成為重疊、模糊的影像。



拍攝過近的物體，也會成為重疊、模糊的影像。






距離越近立體感越強。

距離 3DS 主機約 1 公尺左右之處，是易於拍攝富有立體感 3D 影像的最佳距離。

以遠方物體為背景拍攝，可拍攝容易看出立體效果的影像。













## 拍攝方法

按  /  /  其中一鍵即可拍攝。點觸下螢幕的  /  亦可拍攝。



## 3DS照相館的功能介紹

3DS 照相館具有拍攝獨創影像的各種功能。

拍攝模式 (照片)	個性影片
<p>可選擇您喜歡的拍攝模式如「閃亮相相機」或「暗處照相機」等。</p>	<p>可利用「停格動畫」和「精華攝影」等，拍攝獨創影片。</p>
<p><b>閃亮相相機</b></p>  <p><b>合體照相機</b></p> 	<p><b>停格動畫</b></p>  
<p><b>白日夢照相機</b></p>  <p><b>暗處照相機</b></p> 	<p><b>精華攝影 (串接您喜愛的場景進行拍攝)</b></p>  
<p><b>針孔照相機</b></p>  <p><b>不可思議照相機</b></p> 	

- 拍攝模式的「暗處照相機」，在拍攝影片時也可以設定。
- 除此之外，也有水平儀（顯示與地面呈水平的參考線）、自拍定時器、可調整亮度或對比度之照相機設定等各種功能。

## 觀看

點觸「觀看照片／影片」，即可立刻在 3DS 照相館觀看拍攝的 3D 照片或 3D 影片。

點觸下螢幕的縮圖（預覽縮圖），選擇欲觀看的照片或影片。



點觸「玩影片」播放影片



## 用拍攝的照片或影片來玩

### 在照片上塗鴉

可在拍攝的照片上，利用各種塗鴉工具進行塗鴉。



### 玩影片

可改變播放速度或聲音的高音。另外，也可倒轉播放。



● 也可用幻燈秀方式自動顯示下一張照片或影片來觀看。

# ニンテンドー 3DS サウンド

## Nintendo 3DS 音樂館



可利用主機的麥克風錄製聲音，或播放儲存於 SD 卡的音樂。

另外也可以用音樂或錄製的聲音來玩各種遊戲。

※ 關於可播放的音樂檔案，請參閱電子說明書。



操作方法請參閱主機內建的電子說明書。

### 聽音樂

可播放 SD 卡裡的音樂。可改變播放速度、音高，或是製成像卡拉 OK 的聲音來玩。



### 錄製聲音

可錄製最長 10 秒鐘的聲音。可改變播放速度或音高，或是改變聲音來玩錄製的聲音。



### 瞬間交錯通訊

可利用瞬間交錯通訊玩「瞬間交錯默契診斷」與「瞬間交錯金曲排行榜」。可以測驗是否與瞬間交錯到的人有共同喜好的音樂，或查看排行榜知道何種歌曲正在流行。

- 要開始瞬間交錯通訊，要先登錄歌曲到我的最愛的「瞬間交錯」，並將瞬間交錯通訊開啟。





# Mii 工作室

M I I S T U D I O

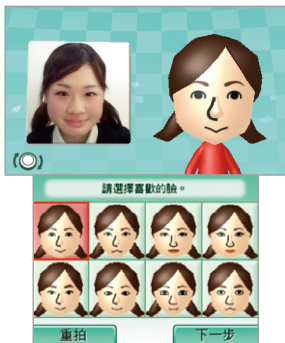
您可以拼湊各式各樣臉的部位，製作稱為 Mii 的角色，作為您或您家人、朋友的分身。



操作方法請參閱主機內建的電子說明書。

## 用照相機拍攝製作 Mii

拍攝臉部輕鬆製作 Mii，可以在稍後進行修改。當然，也可以從選擇部位開始，從頭進行製作。



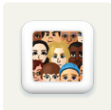
## 登錄 100 個 Mii

Mii 工作室最多可登錄 100 個 Mii。



- 也可以從朋友的 3DS 主機接收 Mii。
- Mii 會在對應軟體的遊戲中登場，還可對其進行操作。
- ※ 任天堂提供的 Mii 各部位、Mii 的圖片等，屬於任天堂的著作物。未經許可，不得以營利目的使用。

# Mii 廣場

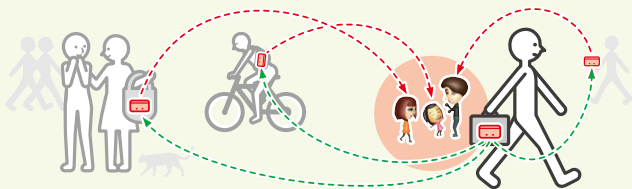


透過瞬間交錯通訊 (P. 7) 或連線遊戲，許多 Mii 會聚集而來的廣場。也有能夠利用瞬間交錯通訊收集 Mii 進行的小遊戲。



操作方法請參閱主機內建的電子說明書。

用瞬間交錯通訊收集 Mii 或發送自己的瞬間交錯 Mii。



排列著聚集在廣場的 Mii。收集到的 Mii，也有可能在玩瞬間交錯 Mii 廣場之外的軟體時登場。



## 玩

也有可以透過收集 Mii 來玩的小遊戲。



拼圖收集之旅



瞬間交錯傳說

※ 本軟體為保護級，主機在尚未更新的狀態下，無法使用「家長或監護人設定的使用限制」(P. 76) 的「年齡限制」功能。

進行主機更新，將主機更新至最新狀態後，即可利用年齡限制功能進行使用限制。





# Nintendo eShop

可連線到網路，查看各種軟體的資訊和影像，或購買下載版軟體。

購買軟體需儲值至 Nintendo eShop。

※ 可限制兒童使用時，在 Nintendo eShop 中購買商品、服務等。📖 76 頁



操作方法請參閱主機內建的電子說明書。

## 可購買的軟體

### Nintendo 3DS 下載版軟體

可以購買 Nintendo eShop 獨家新軟體。

### Nintendo DSiWare

Nintendo DSi 軟體「Nintendo DSiWare」也可以從 Nintendo eShop 購買。從小遊戲到實用小工具，有各種類型的 Nintendo DSi 軟體。

用  
軟  
體  
來  
玩



N  
i  
n  
t  
e  
n  
d  
o  
  
e  
S  
h  
o  
p

## Nintendo eShop 使用注意事項

- 使用 Nintendo eShop 需要事先同意使用協議，並進行網路連線設定。
- 可以利用 Nintendo 預付卡／預付序號進行儲值。
- 臺灣、香港地區的專用預付卡／預付序號，僅可使用於該地區的專用主機。
- 若登錄後的數額超過規定的最高限度（臺灣：3000 Nintendo Points；香港：HKD 1,000），將無法儲值。
- 不可將預付卡／預付序號的數額分割進行儲值。
- 除法律另有規定外，預付卡／預付序號不可重發、退款、補償，或在登錄後進行轉讓等。此外，已登錄的餘額和已購買的內容等不可退貨、退款、兌換現金、轉讓。
- 預付序號僅可登錄 1 次。
- 在 Nintendo eShop 購買軟體，則意味著任天堂同意您使用。詳情請查看「主機設定」→「網路設定」→「其他資訊」→「確認使用協議」。
- 購買軟體時，會顯示遊戲軟體分級管理辦法的年齡分級標識。請於購買時作為參考。📖 42 頁（僅適用於臺灣的 Nintendo eShop）
- 在 Nintendo eShop 中進行「刪除使用紀錄」後，儲值紀錄、已接收的軟體及購買軟體的紀錄將會被刪除。



# AR 遊戲組合

## Augmented Reality GAMES

利用外側照相機拍攝附屬的 AR 卡進行的遊戲。遊戲舞台及遊戲角色會顯示於照相機拍出的 AR 卡上方。

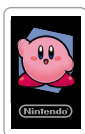


操作方法請參閱主機內建的電子說明書。

附有 6 張 AR 卡。首先請拍攝「？」卡來玩。



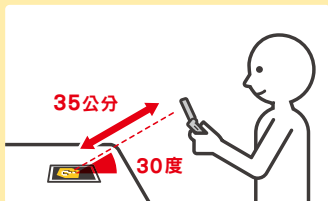
「？」的 AR 卡



角色 AR 卡

在 AR 遊戲組合中，將 AR 卡置放於明亮平坦處，從恰當的距離與角度用照相機拍攝，AR 卡上方就會顯示選單畫面。請拍出 AR 卡並移動主機來玩。

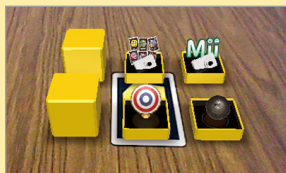
從恰當的距離與角度



用照相機拍攝 AR 卡



選單畫面



用軟體來玩

AR 遊戲組合



# 飛行大臉兵射擊

以您或朋友的臉為遊戲角色。拍攝各種的臉來玩吧。

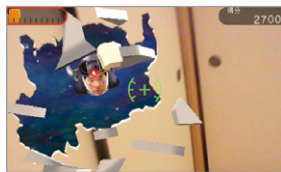
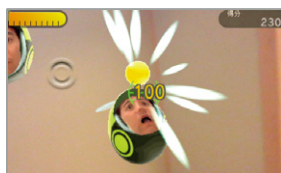


操作方法請參閱主機內建的電子說明書。

飛行大臉兵是移動主機，瞄準陸續攻擊而來的臉進行射擊的遊戲。請拍攝臉部開始遊戲吧。  
(面部辨識注意事項 [097頁](#))

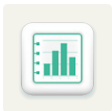
用軟體來玩

拍攝臉後，移動主機來玩



- 遊戲成功過關後可儲存拍攝的臉。收集各種臉，就能增加可玩的內容如關卡等。拍攝並收集家人或朋友的臉吧。





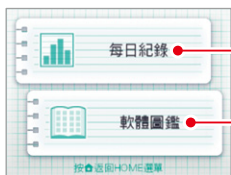
# 活動日誌

活動日誌可用來確認攜帶主機所走過的步數及玩軟體的時間。

- 步數會在電源開啟狀態下主機合上時進行計算。



操作方法請參閱主機內建的電子說明書。



**每日紀錄** ● 可檢視攜帶主機所走過的步數及玩軟體的時間。

**軟體圖鑑** ● 可檢視玩過的軟體的一覽表，也可顯示玩過的次數或時間等資訊。



用軟體來玩

## 每日紀錄



2011年5月1日(日)的活動

圖示	名稱	步數	遊戲時間
	步數	3,984步	
	遊戲時間		3時 / 1:10
	Nintendo 3DS照相機		0:38
	Nintendo 3DS音樂		0:26
	活動日誌		0:06

也可顯示各軟體的遊戲時間。

## 軟體圖鑑



遊戲次數排行榜

排名	名稱	次數
第1名	Nintendo 3DS照相機	18:20
第2名	活動日誌	13:20
第3名	Nintendo 3DS照相機	12:20
第4名	Nintendo 3DS照相機	11:20

返回 設定 歷史排序方式

也可檢視目前玩過的軟體之各種排行榜。

活動日誌



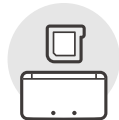
# 下載遊戲

可用 1 款對應下載遊戲的軟體，與其他 3DS 主機或 DS 系列（DS Lite/DS）主機連線遊戲。另外，也可接收體驗版遊戲。

※ 3DS 軟體的下載遊戲僅能用 3DS 主機玩。



插有對應下載遊戲軟體的主機  
（母機）



無軟體的主機（子機）



用軟體來玩

軟體傳送端的操作方法  
（母機）

- 1 從 HOME 選單中，開始對應下載遊戲之軟體



- 其後的操作方法因軟體而異。請參閱各軟體的說明書。

軟體接收端的操作方法（子機）

- 1 從 HOME 選單開始下載遊戲



- 2 接收 3DS 軟體時點觸 NINTENDO 3DS，接收 DS/DSi 軟體時點觸 NINTENDO DS



- 3 點觸欲接收的軟體名稱

- 其後的操作方法因軟體而異。請參閱各軟體的說明書。



※ DS/DSi 軟體的圖片解析度（解像度）低於 3DS 軟體，因此會拉長顯示。如果不拉長圖片，欲用原本的尺寸顯示，請按住 START 鍵或 SELECT 鍵，母機點觸「開始」，子機點觸 NINTENDO DS 來開始遊戲。（請按住 START 鍵或 SELECT 鍵不放直到遊戲開始。）

下載遊戲



# 主機設定

進行網路連線及家長或監護人設定的使用限制等 3DS 主機的各種設定。

請從 HOME 選單開始主機設定。

主機內建的電子說明書中，記載著較詳細的操作方法。



<b>網路設定</b>	設定網路連線。📄 68 頁
<b>家長或監護人設定的使用限制</b>	限制兒童使用、購買遊戲，或限制部份功能（3D 顯示等）之使用。📄 76 頁
<b>資料管理</b>	確認或刪除 Nintendo 3DS 軟體及 Nintendo DSiWare 等下載版軟體，確認瞬間交錯通訊中的軟體，進行拒收設定的初始化等。📄 80 頁
<b>其他設定</b>	<b>使用者資訊</b> 設定使用者名稱或生日等。📄 81 頁
	<b>日期和時間</b> 設定日期和時間。📄 81 頁
	<b>觸控螢幕</b> 校正觸控螢幕的偏移。📄 81 頁
	<b>3D 螢幕確認</b> 確認 3D 螢幕的觀看方法。📄 81 頁
	<b>聲音</b> 更改喇叭的聲音設定。📄 81 頁
	<b>麥克風測試</b> 確認麥克風是否正確運作。📄 81 頁
	<b>外側照相機</b> 校正外側照相機的偏移。📄 82 頁
	<b>滑控鈕</b> 校正滑控鈕的偏移。📄 81 頁
	<b>軟體和資料轉移</b> 進行 Nintendo 3DS 間的資料轉移。📄 84 頁
	<b>主機更新</b> 將主機或內建軟體更新至最新狀態。📄 86 頁
<b>主機初始化</b> 將儲存在主機的軟體、儲存資料、照片等全數刪除。 📄 87 頁	





# 網路設定

3DS 主機可連線到網路。連線到網路，就可使 Nintendo 3DS 的遊戲方式更加豐富。

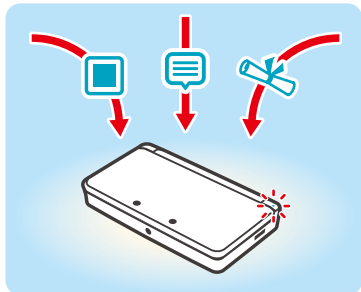
在 Nintendo eShop 購買喜愛的軟體，透過悄悄通訊接收免費軟體或資訊，與世界各地的使用者進行連線遊戲等等，有許多便利又好玩的遊戲。

## Nintendo eShop



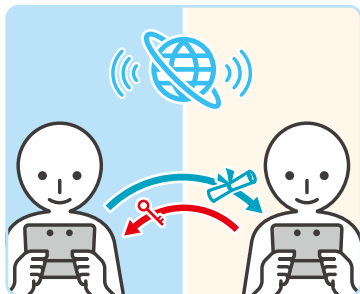
可以購買 3DS 軟體或 DSiWare 等下載版軟體。[📖 62 頁](#)

## 悄悄通訊



只要將主機電源開啟，就能自動接收各種資料。[📖 6 頁](#)

## 透過網路進行連線遊戲



透過網路，可與朋友或世界各地的使用者進行對戰等連線遊戲。

※ 可玩的內容因軟體而不同。詳情請參閱軟體的說明書。

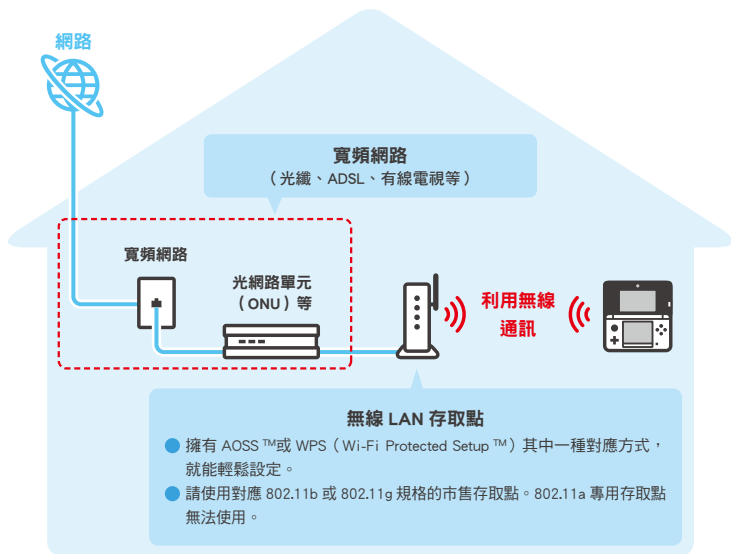
## 網路瀏覽器



可輕鬆瀏覽網路上的網站。[📖 54 頁](#)

## 網路連線所需物品

欲將 3DS 主機連線到網路，需要可無線通訊的網路環境。無線 LAN 存取點（路由器）的設定需要使用電腦。



## 進行網路設定

網路連線所需物品準備完成後，請點觸主機設定的「網路設定」以開始進行設定。

※ 此項目為網路瀏覽器可使用後之功能。

### 1 點觸「網路連線設定」



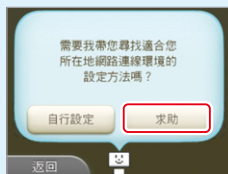
### 2 點觸「登錄連線」



### 在此介紹最適合您的設定方法吧。

點觸「求助」，將為您介紹最符合您所在環境的設定方法。請依照畫面說明選擇項目，挑選適合您所在網路環境的設定方法。

- 介紹您使用 AOSS 設定時 [71 頁](#)
- 介紹您使用 WPS 設定時 [72 頁](#)
- 介紹您搜尋存取點後設定時 [73 頁](#)



### 不需介紹而直接設定時

點觸「自行設定」後，請點觸適合您家中網路環境的設定方法。

- 使用 AOSS 設定 [71 頁](#)
- 使用 WPS 設定 [72 頁](#)
- 搜尋存取點後設定 [73 頁](#)



## 使用 AOSS 設定

可使用 AOSS 輕鬆設定。請一併閱讀您手邊之存取點的使用說明書。

※ 使用 AOSS，可能會更改存取點的設定。過去未使用 AOSS 進行連線的電腦等，如未重新設定，將可能無法連線到網路。搜尋存取點後再進行設定，則不會更改存取點的設定。📄 73 頁

### 1 點觸 (AOSS)

※ 根據連線方法的介紹，選擇  時，請從下一個步驟 2 開始進行。



### 2 進行存取點的操作

按住「AOSS 鍵」直到對應指示燈以 2 次為單位開始連續閃爍

※ 若連續失敗多次，請隔 5 分鐘之後再進行重試。



### 3 設定完畢的畫面顯示後，點觸「OK」進行連線測試

- 如果連線測試成功，即設定完畢。
- 若使用 AOSS 設定完畢後立即進行連線，將可能失敗。請稍後再次進行連線測試。

## 使用WPS設定

可使用 WPS 輕鬆設定。請一併閱讀您手邊之存取點的使用說明書。

### 1 點觸

※ 根據連線方法的介紹，選擇  時，請從下一個步驟 **2** 開始設定。



### 2 點觸適合您存取點的連線方法



### 3 進行存取點的操作

※ 可能需要 2 分鐘左右方能設定完成。

#### 透過按鍵連線時

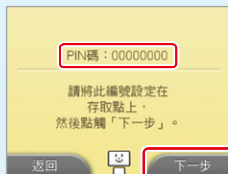
按住「WPS 鍵」直到對應指示燈開始閃爍為止



#### 透過輸入 PIN 碼連線時

將顯示在主機畫面上的 PIN 碼設定到存取點

- 存取點設定完成後，請點觸 3DS 主機畫面中的「下一步」。



### 4 設定完畢的畫面顯示後，點觸「OK」進行連線測試

- 如果連線測試成功，即設定完畢。
- 若使用 WPS 設定完畢後立即進行連線，將可能失敗。請稍後再次進行連線測試。



## 搜尋存取點後設定

您的存取點若不對應 AOSS 或 WPS 時，請搜尋存取點後設定。請一併閱讀您手邊之存取點的使用說明書。

### 1 點觸「搜尋存取點」

- ※ 根據連線方法的介紹，選擇「不知道／不對應」或「在外面連線」時，請從下一個步驟 2 開始。



### 2 點觸選擇存取點

- 請選擇您存取點的設定名稱（又稱為 SSID、ESS-ID、網路名稱）。存取點的名稱，請在您手邊存取點的設定中確認。



### 3 輸入密碼 ※ 後點觸「確定」


- 存取點設有安全性設定時，將會顯示。密碼請在您手邊存取點的設定中確認。
- 輸入的密碼會以「\*」顯示。
- ※ 密碼意指設於存取點的安全性設定之密碼。將 3DS 主機連線到設有安全性設定的存取點時需輸入此密碼，又稱為加密金鑰、區域網路密碼。

### 4 點觸「OK」，儲存設定

### 5 點觸「OK」，進行連線測試

- 如果連線測試成功，即設定完畢。
- 連線測試失敗並顯示錯誤代碼時，請依照畫面顯示的錯誤訊息處理。

## 關於 / 圖示

顯示  圖示的存取點，需要輸入登錄於存取點的密碼。

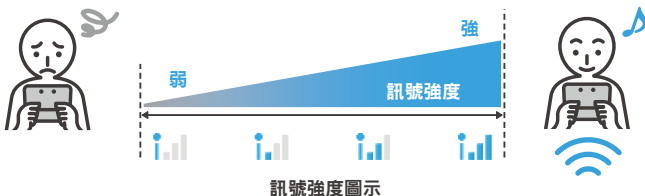


需要輸入密碼。  
已有安全性設定。



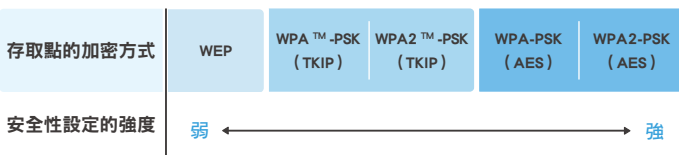
不需要輸入密碼。

 是表示訊號強度的圖示（訊號強度圖示）。以 4 階段顯示，訊號越強越可順暢通訊。



## 關於安全性設定的種類

3DS 主機對應以下加密方式。如果沒有選擇與您存取點相同的加密方式，則無法連線到存取點。



## 悄悄通訊的設定

可更改悄悄通訊「自動接收軟體」或「發送主機資訊」的設定。

- 將「自動接收軟體」設為「接收」，即成為能夠透過悄悄通訊下載軟體的狀態。
- 將「發送主機資訊」設為「發送」，已玩軟體的紀錄或主機設定等主機資訊會自動送往任天堂。所送出的資訊，將有助於今後產品的開發。



## 顯示錯誤代碼時

網路設定不正確或是連線測試失敗時，會顯示錯誤訊息與錯誤代碼。請依照畫面顯示的錯誤訊息處理。

另外，若在玩 DSi 軟體時顯示錯誤代碼，請對應如下。

### 如果在玩 DSi 軟體時顯示錯誤代碼

可能是 3DS 主機的網路設定有誤。請於主機的網路設定進行「連線測試」，依照畫面顯示的錯誤訊息處理。





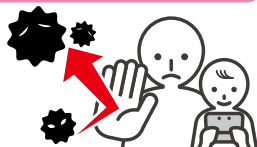
# 家長或監護人設定的使用限制

可限制兒童使用或購買遊戲，以及限制部份功能（3D 顯示等）的使用。

## 可以限制的項目

可限制以下內容。兒童使用時，請家長或監護人因應需要作設定。

- 若設有「家長或監護人設定的使用限制」，則除了限制的項目之外，「網路設定」、「外側照相機校正」、「軟體和資料轉移」、「主機初始化」亦會受限，需要輸入密碼方能使用。



<b>年齡限制</b>	依照遊戲軟體分級管理辦法的年齡分級（  42 頁）限制 3DS 軟體與 DSi 軟體的使用。 ※ 透過 3DS 軟體的下載遊戲所下載的軟體亦受到限制。 ※ 透過 DS 軟體或 DS 下載遊戲所下載的軟體，將不受到年齡分級之使用限制約束。
<b>網路瀏覽器的使用</b>	限制網路瀏覽器的使用，設為無法瀏覽網站。
<b>在 Nintendo eShop 等的商品及服務購買</b>	針對在 Nintendo eShop 等處購買商品及服務之行為進行限制。
<b>3D 影像的顯示</b>	限制 3D 影像的顯示。所有的影像將會改以 2D 顯示。
<b>照片、圖片、聲音、影片、大量文字的收發</b>	限制照片、圖片、聲音、影片、大量文字等，可能包含個人資訊之資料透過無線通訊收發。 ※ DS 軟體不受使用限制約束。
<b>和其他使用者的網路通訊</b>	限制連線到網路與其他主機通訊。 ※ DS 軟體不受使用限制約束。
<b>和其他使用者的瞬間交錯通訊</b>	限制透過瞬間交錯通訊與 3DS 主機通訊。 ※ DS/DSi 軟體不受使用限制約束。
<b>朋友的登錄</b>	限制朋友的新增登錄。
<b>DS 下載遊戲的使用</b>	限制 DS 下載遊戲的使用。
<b>發佈影片的觀賞</b>	限制發佈影片的觀賞。（非適用於全年齡的影片將無法觀賞） ※ Nintendo eShop 的影片不受使用限制約束。 ※ 此項目為發佈影片服務開始後之功能。 ※ 依發佈影片播放軟體而定，該軟體之使用也有可能受到限制。

※ 1 台主機可設定 1 名兒童的使用限制，欲限制複數兒童使用時，請以年齡最小的兒童為準，進行設定。

## 設定「家長或監護人設定的使用限制」

請點觸主機設定中「家長或監護人設定的使用限制」，開始設定。[📖 67 頁](#)

### 1 閱讀畫面中的說明後進行操作

- 畫面上會顯示「家長或監護人設定的使用限制」說明事項。請依照畫面說明進行操作。

### 2 輸入 4 位數密碼，點觸「確定」

- 輸入 2 次以確認是否正確。
- ※ 需在暫時解除限制，或欲更改設定時輸入。請留意避免忘記。

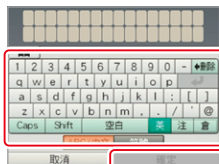


### 3 選擇秘密提問，點觸「OK」



### 4 針對選擇的秘密提問輸入 3 個字以上的答案後，點觸「確定」

- ※ 忘記密碼時需要輸入秘密提問的答案。請留意避免忘記。
- ※ 鍵盤使用說明 [📖 28 頁](#)



### 5 點觸「選擇限制項目」



### 6 點觸欲設定的項目，依照畫面指示設定

- 設定完成後，請點觸「設定完畢」以結束設定。



## 如何解除「家長或監護人設定的使用限制」

請輸入密碼暫時解除，或更改主機設定中「家長或監護人設定的使用限制」之設定。

### 暫時解除時

選擇限制中的項目後，會顯示輸入密碼畫面。

請輸入密碼後點觸「確定」。

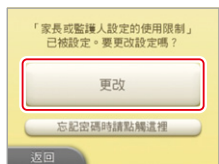


### 更改設定時

- 1 點觸主機設定中「家長或監護人設定的使用限制」



- 2 點觸「更改」



- 3 輸入密碼



- 4 點觸「確定」

- 5 點觸欲更改設定之項目

- 更改限制的內容時點觸「選擇限制項目」，更改密碼時點觸「更改密碼」，停止「家長或監護人設定的使用限制」時點觸「刪除設定」，請依照畫面指示操作。



## 忘記密碼或秘密提問的答案時……

如果不慎忘記密碼或秘密提問的答案時，請依照下列步驟操作。

- 1 在「家長或監護人設定的使用限制」的第一個畫面，點觸「忘記密碼時請點觸這裡」，或在密碼輸入畫面點觸「忘記了」



- 2 輸入秘密提問的答案

※ 進入「家長或監護人設定的使用限制」之設定。

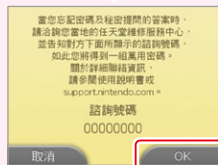
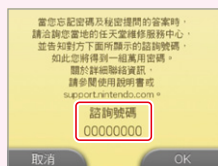
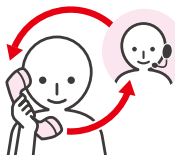


秘密提問的答案也忘記時

- 3 再次點觸「忘記了」

- 4 將顯示諮詢號碼

請諮詢您當地的任天堂維修服務中心，並告知諮詢號碼與主機設定的日期。**山封底**  
如此您將得到一組萬用密碼。



- 5 點觸「OK」

- 6 輸入萬用密碼，點觸「確定」

※ 進入「家長或監護人設定的使用限制」之設定。







## 資料管理

確認或刪除儲存在主機記憶體、SD 卡中的軟體資料與設定。

可以進行下載版軟體的確認或刪除、已登錄瞬間交錯通訊軟體的確認，以及拒收設定的初始化。請選擇主機設定中的「資料管理」後，點觸欲整理的項目。



 Nintendo 3DS 資料管理	<b>軟體管理</b>	可以在確認 3DS 下載版軟體一覽後，依軟體個別刪除。 ※ 可儲存到 SD 卡的 3DS 軟體最多為 300 個。
	<b>新增資料管理</b>	可以在確認新增資料（透過悄悄通訊接收的資料等）的一覽後，依軟體個別刪除。
	<b>新增內容管理</b>	可以在確認透過對應軟體下載的新增內容或軟體更新資料的一覽後，選擇進行刪除。
 DSiWare 資料管理	可確認儲存在主機記憶體或 SD 卡中的 DSiWare。DSiWare 可在主機記憶體與 SD 卡之間複製或刪除。 ※ 主機記憶體最多可儲存 40 個 DSiWare。	
<b>瞬間交錯通訊管理</b>	可確認已登錄瞬間交錯通訊的軟體一覽。另外，也可依軟體個別停止瞬間交錯通訊。	
<b>拒收設定初始化</b>	將拒收設定初始化。若進行初始化，到目前為止所有限制接收的資料將不再受到限制。	

- ※ 新增資料或新增內容可儲存 300 個以上，但在資料管理畫面只能顯示 300 個。
- ※ DSiWare 無法從 SD 卡啟動。想要玩的時候請複製到主機記憶體。
- ※ 複製目的地若有相同軟體時，資料會被覆寫儲存。請注意避免覆寫您重要的儲存資料。





## 其他設定

進行主機的各種設定，如更改使用者資訊等。

點觸畫面兩端的 ◀ • ▶，就能切換頁面。



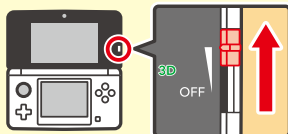
<b>使用者資訊</b>	設定使用者名稱、生日、地區資訊及 DS 軟體用設定。 ● DS 軟體用設定，是用來設定部份在 DS/DSi 軟體中使用的留言和使用者顏色。(輸入 DS/DSi 軟體未對應的文字或記號時，顯示為「？」。)
<b>日期和時間</b>	設定日期和時間。
<b>觸控螢幕</b>	校正觸控螢幕的偏移。請在未正常反應時進行。
<b>3D 螢幕確認</b>	確認 3D 螢幕的觀看方法。3D 影像不易觀看時請進行此確認。
<b>聲音</b>	更改喇叭的聲音設定。
<b>麥克風測試</b>	確認麥克風是否正常運作。 請朝著麥克風發出聲音或吹氣。如果下螢幕顯示的麥克風顏色有變化，表示麥克風為正常。
<b>外側照相機</b>	校正外側照相機的偏移。📖 82 頁
<b>滑控鈕</b>	校正滑控鈕。請在感覺滑控鈕無法往正確方向操作，或未操作卻擅自移動等情況下進行。
<b>軟體和資料轉移</b>	進行 Nintendo 3DS 主機間的資料轉移。📖 84 頁
<b>主機更新</b>	將主機或內建軟體更新至最新狀態。📖 86 頁
<b>主機初始化</b>	將儲存在主機的軟體、儲存資料、照片等全數刪除。📖 87 頁

## 外側照相機校正

若是讓主機受到衝擊，或是在周圍溫度較高的地方使用，外側照相機所拍出的 3D 影像可能會發生偏移。外側照相機拍出的 3D 影像看起來不自然時，請依照以下步驟進行校正。

● 若進行錯誤的校正，偏移將更加明顯。只有在外側照相機拍出的 3D 影像看起來不自然時才需要進行校正。

- 1 將 3D 調節滑鈕向上推至頂端後，點觸「下一步」



- 2 點觸「自動設定」

● 若點觸「還原到初始狀態」，則還原至出廠時的設定。

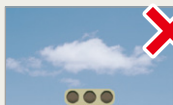


- 3 點觸「下一步」，拍攝適用自動校正的攝影主題

請在光線充足的室外，盡可能拍攝距離 20 公尺以上的遠處物體，並避免近處物體入鏡。若上螢幕的 ●●● 3 個均亮起，將開始自動校正。在自動校正完成前，請避免晃動並握緊主機拍攝。



類似以下的攝影主題，即使拍攝，上螢幕的 ●●● 亦不會亮起，無法自動校正。



沒有對比度



近處物體一併入鏡

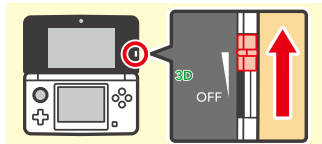
● 除上述以外，依拍攝的主題而定，仍有可能無法自動校正。如果有此情形，請拍攝其他地方。（無法自動校正時，也可使用手動校正。👉 83 頁）

※ 即使沒有拍出可適用自動校正的攝影主題，仍有可能完成自動校正。自動校正後的 3D 影像若仍看起來不自然，請更換攝影主題後再次拍攝。

## 手動校正外側照相機

手動校正外側照相機的上下（縱向）偏移。這是造成 3D 影像看起來不自然的原因。請於無法自動調整時進行。

- 1 將 3D 調節滑鈕向上推至頂端後，點觸「下一步」

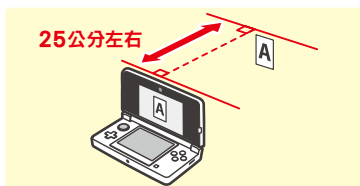


- 2 點觸「手動設定」



- 3 點觸「下一步」，按 **L** 或 **R** 拍攝用於校正的攝影主題

- 為避免手震請將主機放好，將校正用的攝影主題顯示在畫面中央，從正面拍攝。
- 校正用攝影主題，使用如下圖般輪廓清晰且單純的平整物體來拍攝，較易於手動校正。



- 4 將上螢幕中央的校正用攝影主題調節至完全重合

- 校正上下的偏移。也可往左右方向移動，但不會儲存左右方向的設定。
- 和校正用攝影主題一起入鏡的其他物品，即使沒有剛好重合，仍可正確進行校正。
- 從上方或斜角拍攝校正用攝影主題時，有可能無法剛好重合。



- 5 點觸「3D 顯示」，依照畫面指示確認

## 軟體和資料轉移

可進行 Nintendo 3DS 間的資料轉移。

- 轉移時，網路連線和主機間通訊（鄰近主機通訊）兩者均會進行。請將要進行轉移的 2 台主機擺放在近處，並在能夠順暢進行網路通訊的狀態下轉移。[▶ 74 頁](#)
  - 轉移過程中，為防止電源關閉，建議您於充電時轉移，或是將電池充分充電後再進行轉移。電池剩餘電量不足時無法轉移。
- ※ 合上主機也不會變為待玩模式。另外，轉移中請勿關閉電源。



### 從 Nintendo 3DS 轉移



在 3DS 主機間進行主機內建軟體的儲存資料、Nintendo eShop 的餘額、下載版軟體的「使用紀錄」等的轉移。

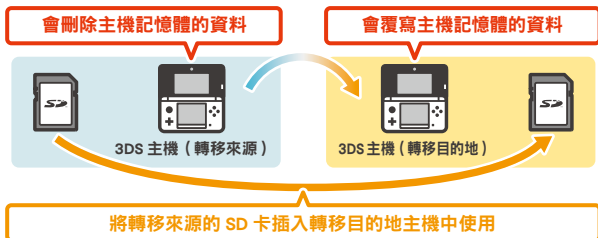
- ※ Nintendo 3DS 主機間能夠轉移的次數有限。資料轉移過 5 次後就不能再進行轉移。（能夠轉移的剩餘次數可在轉移前由畫面中確認。）
- ※ 資料會一併被轉移。即使在轉移後新增新軟體等，能夠轉移的次數也不會因此而改變。

## 可轉移的資料

主機內建軟體的儲存資料	轉移儲存在主機內建記憶體中的朋友名單、3DS 照相館的照片、3DS 音樂館的聲音、Mii 工作室的 Mii 資料等主機內建軟體的儲存資料。
DSiWare	轉移儲存在主機內建記憶體中的 DSiWare 及其儲存資料。
儲存在 SD 卡中的資料之使用權	轉移儲存在 SD 卡的資料（下載版軟體與其儲存資料、新增內容等）之使用權。將轉移來源的 SD 卡插入轉移目的地的主機後即可使用。
Nintendo eShop 的使用紀錄和餘額	轉移 Nintendo eShop 的「使用紀錄」和「餘額」。進行轉移的主機間之「使用紀錄」和「餘額」會被整合為一。

## 關於轉移的注意事項

轉移後，轉移來源主機的所有資料將會被刪除。  
轉移來源的 SD 卡的資料，只能在轉移目的地主機中使用。



※ 除了 DSiWare 之外，儲存在轉移目的地的主機記憶體中的資料（內建軟體的儲存資料等），將在全部刪除後，寫入轉移來源主機的資料。轉移目的地的主機記憶體中存有照片或聲音資料時，請在轉移前複製到 SD 卡。

## 關於下載版軟體的注意事項

- 轉移目的地主機所使用的 SD 卡中，儲存的下載版軟體或其儲存資料等，將無法使用。（軟體可從 Nintendo eShop 免費重新下載。）  
但是，如果在轉移前事將 DSiWare 與其儲存資料複製到轉移目的地主機記憶體中，則轉移後也能夠繼續使用。
- 如果在已購買相同下載版軟體的主機間轉移，轉移目的地中相同軟體的「使用紀錄」會被刪除，儲存資料也將無法使用。轉移來源的軟體與其儲存資料則可以在轉移目的地主機上使用。

## 關於 Nintendo eShop 的餘額之注意事項

轉移來源與轉移目的地主機的餘額合計，如果超過許可的上限，則無法轉移。

## 轉移

### 1 轉移來源／轉移目的地 3DS 主機的操作

點觸「從 Nintendo 3DS 轉移」

- 確認關於轉移的注意事項後，請點觸「同意」。



### 2 轉移來源 3DS 主機的操作

點觸「從這台主機發送」

轉移目的地 3DS 主機的操作

點觸「從其他 3DS 接收」

- 之後，請依照畫面說明進行轉移。



## 主機更新

HOME 選單、內建軟體功能、內建軟體等，當有新內容新增時，進行主機更新就能將主機更新為最新狀態。

- 更新主機需連線到網路。請事先設定網路。[▶ 68 頁](#)  
(從遊戲卡進行主機更新時，不需連線至網路。[▶ 44 頁](#))
- ※ 請將主機充分充電後再更新。電池剩餘電量若過少則無法更新。

### 關於主機更新

若使用違法裝置或未經任天堂認可的裝置，或進行未經任天堂認可的改造時，Nintendo 3DS 將可能因主機功能更新而無法啟動。與未經任天堂認可的改造有所相關之軟體、內容、資料等，可能不經事先告知，即予更改或刪除。

此外，若未同意進行主機功能更新，軟體將可能無法啟動。

.....

### 關於主機自動更新

為了讓您可舒適使用，Nintendo 3DS 主機將會自動更新「NG 用語清單」，限制使用令使用者或連線對象不悅的詞語。

自動更新將不會事先告知，也不會顯示確認畫面等。

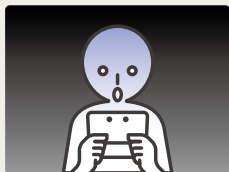


## 主機初始化

刪除儲存在主機的資料，復原為出廠時狀態。

※ 進行主機更新後，即使初始化，也無法將系統回復為更新前的版本。

### 初始化後，以下的資料將刪除且無法還原。



- 主機記憶體中的儲存資料（朋友名單、資訊一覽表、步數等）
- 主機內建軟體的儲存資料
- 主機記憶體中的所有照片
- 主機設定資訊
- 新增到主機的軟體（※1）及其儲存資料
- 新增到 SD 卡的軟體（※1）及其儲存資料（若將儲存了軟體及其儲存資料的 SD 卡取出後進行初始化，SD 卡內的資料雖不會被刪除，但將無法使用。）

※1. 可從 Nintendo eShop 免費重新下載。（已中斷或結束發佈的軟體，將可能無法再次下載，敬請見諒。）

※ 將主機初始化，並不會刪除 Nintendo eShop 的使用紀錄或餘額、SD 卡內的照片及聲音資料等。欲將主機轉讓給他人時，請從 Nintendo eShop 刪除使用紀錄，利用電腦等刪除 SD 卡內的資料。

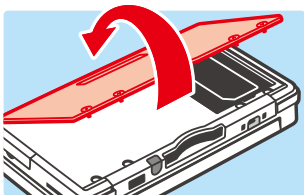
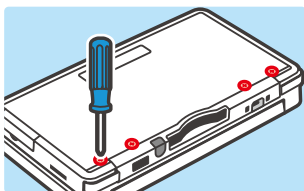
# 充電電池的更換

主機經過重複充電後，在充滿電的情況下，可使用的時間會慢慢縮短。可使用的時間變為極短時，請更換充電電池。

## 更換充電電池

- 幼童使用時，請家長或監護人代為更換。
- 更換充電電池時請關閉電源，並務必將 AC 變壓器拔下。

### 1 打開電池蓋



- 請用螺絲起子將 4 處的十字 (+) 螺絲鬆開後打開電池蓋。
- ※ 為避免使螺絲孔變形，請使用合於螺絲尺寸的螺絲起子（尺寸：0 號）。

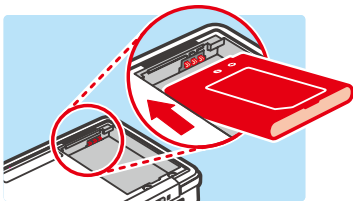
### 2 取出充電電池

- 請依照圖示，將充電電池取出。



### 3 稍候 10 秒以上後，放入新的充電電池

- 請注意充電電池的方向，依照圖示放入。
- ※ 如果在取出充電電池後，立即放入新的充電電池，電源指示燈將可能無法正確亮起、閃爍。



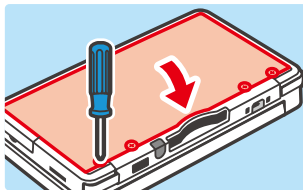
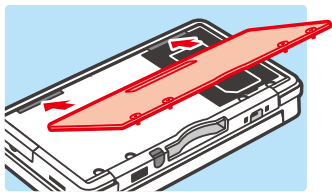


#### 4 裝上電池蓋，鎖緊 4 處螺絲

- 取出電池會將日期和時間初始化。請在主機設定的「其他設定」中，重新設定「日期和時間」。

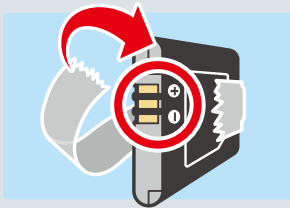
📖 81 頁

- ※ 請務必裝上電池蓋。如果在電池蓋打開的情況下受到撞擊，可能導致充電電池損壞、起火、破裂。



#### 關於使用完畢的充電電池之廢棄

- 請在正極（ $\oplus$ ）端子、負極（ $\ominus$ ）端子處黏貼膠帶等，使其絕緣。
- 請勿將標籤撕下。
- 請勿分解。



主機使用的充電電池為鋰離子電池。鋰離子電池內部含有貴重資源。欲廢棄的充電電池請送往附近之回收地點。



**Li-ion 鋰電池**  
廢電池請回收

# 故障排除

申請維修前，請您依照下表再次確認。

※ 請配合各遊戲或周邊設備的使用說明書進行確認。

問題狀況	處理方法
無法充電 充電指示燈不亮起	<ul style="list-style-type: none"><li>● 是否使用了 3DS 用 AC 變壓器？ ➡ 請使用 3DS 用 AC 變壓器（臺灣用：[WAP-002(USA)]／香港用：[WAP-002(HKG)]）</li><li>● AC 變壓器是否已確實插入？ ➡ 請先將 AC 變壓器拔下，稍待約 30 秒後，再次確實插入主機或插座。</li><li>● 是否在周圍溫度為 5～35°C 的場所充電？ ➡ 請在周圍溫度為 5～35°C 的場所充電。在此溫度範圍之外的場所可能無法充電。</li><li>● 充電電池是否正確連接？ ➡ 如果充電時，充電指示燈亮起但卻又馬上熄燈，可能是充電電池沒有正確連接。請確認充電電池是否有正確連接。<a href="#">📖 88 頁</a></li><li>● 充電指示燈是否閃爍？ ➡ 充電指示燈閃爍時，請洽詢您當地的任天堂維修服務中心。<a href="#">📍 封底</a></li></ul>
充滿電後依然無法長時間玩遊戲 充電時間過長	<ul style="list-style-type: none"><li>● 是否在周圍溫度為 5°C 以下的場所充電？ ➡ 在周圍溫度為 5°C 以下的場所，可能無法長時間玩遊戲，或是充電時間會比平常更長。</li><li>● 充電電池壽命是否已耗盡？ ➡ 重複充電後，電池持續時間會慢慢縮短。可使用的時間變為極短時，即代表充電電池壽命已耗盡。請更換新的充電電池。<a href="#">📖 88 頁</a></li></ul>
主機發熱	<ul style="list-style-type: none"><li>● 是否在高溫場所使用，或是在充電的情況下長時間使用？ ➡ 如果在周圍為高溫的場所使用，或是在充電的情況下長時間使用，可能會造成主機溫度升高。請在適於 3DS 主機使用的環境（5～35°C）下使用。 皮膚如果長時間直接接觸高溫部分，可能導致低溫燙傷，因此請勿在高溫處或散熱不佳的場所使用。</li></ul>

<p><b>無法開啟主機電源</b></p>	<ul style="list-style-type: none"> <li>● 充電電池是否正確連接？</li> <li>➔ 如果主機電源無法開啟，充電後充電指示燈亮起但卻又馬上熄燈，可能是充電電池沒有正確連接。請確認充電電池是否有正確連接。</li> <li>📄 88 頁</li> </ul>
<p><b>充電電池膨脹</b></p>	<ul style="list-style-type: none"> <li>➔ 由於鋰離子電池的特性，可能因為長年使用而劣化，或因反覆充電而膨脹。此非充電電池故障，因此不會有安全上的疑慮。充電電池如果膨脹，且可使用時間變短，即代表壽命已耗盡，請進行更換。</li> <li>📄 88 頁</li> <li>萬一遇到充電電池漏液的情形，請小心不要觸碰滲出的液體，並洽詢您當地的任天堂維修服務中心。🔒封底</li> </ul>
<p><b>沒有影像或聲音</b></p>	<ul style="list-style-type: none"> <li>● 電源指示燈是否有亮起？</li> <li>➔ 請按電源鍵，開啟電源。</li> <li>● 主機是否已充電？</li> <li>➔ 請將主機充電。📄 24 頁</li> <li>● 遊戲卡是否已確實插入？</li> <li>➔ 請確實插入遊戲卡直到發出喀嚓聲響。</li> <li>● 是否處於待玩模式？</li> <li>➔ 如果處於待玩模式，請解除待玩模式。待玩模式的解除方法，請參閱使用中軟體的說明書。</li> </ul>
<p><b>上螢幕或下螢幕中有暗點或一直亮起的點（亮點）</b></p> <p><b>上螢幕或下螢幕的亮度不均勻</b></p>	<ul style="list-style-type: none"> <li>➔ 由於液晶的特性，可能存在不會亮起的點（暗點）或一直亮起的點（亮點），或是螢幕亮度不均勻等情況，此非故障。</li> </ul>
<p><b>上螢幕與下螢幕的顏色或亮度看起來有差異</b></p>	<ul style="list-style-type: none"> <li>➔ 由於上螢幕與下螢幕的液晶規格不同，因此螢幕的顏色或亮度可能會有差異，並非故障。</li> </ul>
<p><b>螢幕的色澤會擅自變化</b></p> <p><b>突然亮度有變化，或看不到明亮顏色</b></p>	<ul style="list-style-type: none"> <li>● 省電模式是否已開啟？</li> <li>➔ 開啟省電模式則會自動配合顯示的影像調整螢幕亮度或色調的幅度，以減少電池消耗。因此，依影像而定，可能會有淺色偏白、顏色看起來不一樣等情況。如果想用固定的亮度或色澤使用時，請關閉省電模式。📄 38 頁</li> </ul>

### 無法觀看、不易觀看到 3D 影像

- 正在玩的是否為 DS/DSi 軟體？
  - ➡ DS/DSi 軟體無法以 3D 影像顯示。
- 3D 指示燈是否有亮起？
  - ➡ 3D 指示燈未亮起的影像並未對應 3D 顯示，因此無法用 3D 影像觀看。
- 3D 調節滑鈕是否位在底端？
  - ➡ 請利用 3D 調節滑鈕調整 3D 顯示的立體感強度。📖 31 頁
- 是否已從正確的位置觀看 3D 螢幕？
  - ➡ 請讓眼睛與 3D 螢幕保持 25 公分～ 35 公分的距離，並從正面觀看。  
📖 30 頁  
(當左右眼的視力有差距，或習慣用其中一隻眼睛觀看螢幕，可能會無法觀看或不易觀看到清晰的 3D 影像。當左右眼的視力有差距時，建議您利用眼鏡等矯正視力後再行使用。)
- 3D 螢幕是否髒污？
  - ➡ 3D 螢幕如果因指紋或手部污垢等而造成髒污時，請用乾燥的軟布輕輕擦拭，將污垢清除。
- 是否貼有一般市售的保護貼？
  - ➡ 有的保護貼可能有礙於觀看 3D 影像。請使用任天堂正式授權商品之 3DS 主機對應保護貼。黏貼時，請參閱保護貼的使用說明書後正確使用。
- 是否在陽光或燈光等強光照射處使用？
  - ➡ 如果在強光照射等過度明亮處，或可能造成螢幕反光的場所使用，畫面會不易觀看。
- 是否設有「家長或監護人設定的使用限制」限制 3D 影像的顯示？
  - ➡ 請解除 3D 影像的顯示限制。📖 78 頁
- 觀看的是否為下螢幕？
  - ➡ 下螢幕無法顯示 3D 影像。

3DS 主機的 3D 影像是利用兩眼視差，可觀看到有立體效果的影像。3D 影像的可見度因人而異，用正確的觀看方法或進行調整，畫面仍有可能出現疊影或無法觀看到 3D 影像。當出現此情形時，請改用 2D 顯示。📖 31 頁

## 無法操作 3DS 主機

## 主機擅自運作

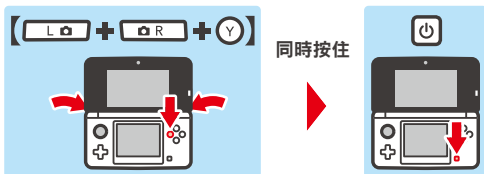
## 無法用滑控鈕正確操作

## ● 是否發生滑控鈕的操作異常？

➔ 過度用力操作滑控鈕，或長時間使用下，偶有可能發生滑控鈕的操作異常。無法正確操作時，請由主機設定的滑控鈕項目進行校正。

📖 81 頁

※ 若有未操作滑控鈕卻持續輸入訊號的情況，且無法操作鍵盤或觸控螢幕時，請將電源關閉，按住 [L 鍵] + [R 鍵] + [Y 鍵] 並同時開啟電源，即可從滑控鈕校正畫面開始進行校正。



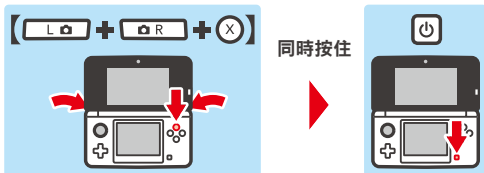
## 無法操作觸控螢幕

## 觸控螢幕未正確反應

## ● 是否發生觸控螢幕的位置偏移？

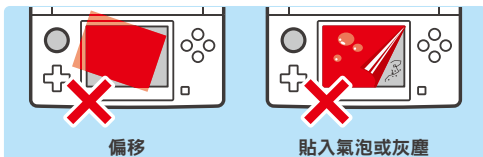
➔ 發生位置偏移時，請從主機設定的觸控螢幕項目進行校正。📖 81 頁

※ 當點觸後螢幕未正確反應時，先將電源關閉後，按住 [L 鍵] + [R 鍵] + [X 鍵] 並同時開啟電源，即可從觸控螢幕校正畫面開始進行校正。



## ● 觸控螢幕上是否貼有一般市售的保護貼？

➔ 一般市售的保護貼如果沒有正確黏貼，則觸控螢幕會對保護貼產生反應，變成持續點觸著的狀態。如果移除保護貼後即可操作觸控螢幕，則非主機故障。請參閱保護貼的使用說明書後正確黏貼。



<p><b>螢幕全黑且無法操作</b></p> <p><b>主機當機</b></p>	<p>➔ 當您在電源開啟時或待玩模式解除後（將電源開啟的狀態下合上的主機再次打開時），遊戲中螢幕變為全黑且無法操作時，請按住電源鍵直到電源指示燈熄滅後，再次開啟電源使用。</p>
<p><b>主機喇叭沒有聲音</b></p>	<ul style="list-style-type: none"> <li>● 音量是否在最小狀態？</li> <li>➔ 請用主機側面的音量調節滑鈕調節。</li> <li>● 主機是否正連接耳機？</li> <li>➔ 連接耳機時，喇叭不會發出聲音。（但使用照相機時會發出快門聲。）</li> </ul>
<p><b>耳機沒有聲音</b></p>	<ul style="list-style-type: none"> <li>● 音量是否在最小狀態？</li> <li>➔ 請用主機側面的音量調節滑鈕調節。</li> <li>● 耳機插頭是否已確實插入至底部？</li> <li>➔ 請確實插入至底部。</li> </ul>
<p><b>無法使用麥克風</b></p> <p><b>無法辨識聲音</b></p>	<ul style="list-style-type: none"> <li>● 此軟體是否需使用麥克風？另外，是否正為可使用麥克風的場景？</li> <li>➔ 麥克風並非任何時刻皆可使用。僅可在需使用麥克風的軟體，且能夠使用麥克風的場景中使用。</li> <li>● 麥克風是否正確運作中？</li> <li>➔ 請從主機設定的麥克風測試確認麥克風是否正確運作。📄 81 頁</li> <li>● 是否可以正確辨識其他人如家人或朋友等的聲音？</li> <li>➔ 聲音的辨識率因人而異，依個人聲質的不同可能會有難以辨識的情況。</li> <li>● 是否正使用附有麥克風的耳機？</li> <li>➔ 請將附有麥克風的耳機移除，並使用主機的麥克風。</li> </ul>
<p><b>麥克風擅自反應／發生反饋（※）</b></p>	<ul style="list-style-type: none"> <li>● 是否有雜音的場所使用，或開大音量使用？</li> <li>➔ 可能是麥克風對周圍的雜音或主機喇叭發出的聲音產生反應。請遠離雜音源，調低喇叭的音量，或使用耳機。</li> </ul> <p>(※) 什麼是反饋 使用由麥克風輸入，再由喇叭輸出聲音的軟體時，喇叭輸出的聲音再次進入麥克風而產生刺耳雜音之現象。</p> <ul style="list-style-type: none"> <li>● 是否正使用附有麥克風的耳機？</li> <li>➔ 麥克風耳機可能是造成反饋的原因。請將附有麥克風的耳機移除。</li> </ul>

玩需要移動主機的軟體時，未移動主機卻感覺畫面有移動，或主機的動作與畫面動作不一致

- 可能是主機內建的動作感應器（偵測動作的感應器）發生感應異常。
- ➔ 攜帶到溫度急遽變化的場所或撞擊主機，則感應器可能無法正確反應。當出現此情況時，請依照下列步驟進行動作感應器校正。

顯示 HOME 選單時，按住 **Y** 鍵與 **B** 鍵 3 秒鐘，就會顯示動作感應器的校正畫面。請將主機放置在水平處，然後點觸「校正」或「還原到初始狀態」。



按住 **Y** + **B** 3 秒鐘



將主機放置在水平處後  
點觸「校正」

- 點觸「校正」後，會將當下的主機狀態設定為已擺放成水平之狀態。

無法正確計算步數

- 主機是否翻開著？
- ➔ 步數只會在電源開啟狀態下主機合上時進行計算。
- 是否放到手提包，或使用吊帶等提拿著行走？
- ➔ 若將主機放入不貼身的包包內或提拿著行走時，無法正確計算步數。放入腰包等緊貼於腰的包包裡，則可提高步數計算之準確度。
- ※ 記錄的步數依使用狀況而定可能有些許誤差。
- ※ 請勿將主機放入褲子口袋裡。如果以體重等過大力量加壓，而造成液晶及主機破損，可能導致受傷或故障。
- 是否沒有關閉 DS/DSi 軟體就持續進行遊戲？
- ※ DS/DSi 軟體若全無關閉，處於持續進行的狀態下，則步數僅會記錄 7 天份。請將遊戲儲存後，關閉軟體。

無法查看儲存在 SD 卡的圖片

- 是否儲存有可用 3DS 照相館顯示的照片？
- ➔ 在 3DS 照相館可以觀看用 3DS 主機拍攝的照片。數位照相機或手機拍攝的照片有可能無法顯示。

SD 卡沒有反應

- SD 卡是否已確實插入主機？
- ➔ 可能未正確讀取 SD 卡。請重新插入 SD 卡。[▶ 32 頁](#)
- SD 卡是否損壞？
- ➔ 請利用電腦或數位照相機等確認 SD 卡的檔案是否可正確查看。

已插入遊戲卡，卻沒有該軟體的圖示顯示於HOME選單，或顯示「遊戲卡插槽未插入卡片」

- 遊戲卡是否已正確插入主機中？
- ➔ 請將遊戲卡取出，確認主機與遊戲卡的插入方向後，再次確實插入直到發出喀嚓聲響。無法順利讀取時，請重新再試數次。[📖 43 頁](#)
- 是否為外國專用的軟體？
- ➔ 僅可使用臺灣或香港境內專用的軟體。無法使用其他地區專用的軟體。

無法玩遊戲軟體

- 是否已在「家長或監護人設定的使用限制」裡，以遊戲軟體分級管理辦法的年齡分級為基準，限制使用的軟體？（僅適用於「主機設定」→「其他設定」→「使用者資訊」→「地區資訊」中將居住地設定為「臺灣」之主機）
- ➔ 請解除以遊戲軟體分級管理辦法之年齡分級為基準的使用軟體限制。[📖 78 頁](#)

玩 DS/DSi 軟體時顯示「發生錯誤。請關閉主機電源，依照主機的說明書操作。」

- ➔ 請先關閉電源，並重新開啟電源後，進行與錯誤發生時相同的操作。若依然出現同一錯誤訊息，則有必要檢查主機。請關閉主機電源，並洽詢您當地的任天堂維修服務中心。[📖 封底](#)

無法通訊／連線

- 是否已關閉無線通訊？
- ➔ 請開啟無線通訊。[📖 20 頁](#)
- 螢幕顯示的訊號強度圖示是否為  或者  ？
- ➔ 訊號強度太弱。請試著靠近通訊／連線對象，或除去與通訊／連線對象之間的障礙物。

連線遊戲無法順暢進行（斷線、遊戲進行不順）

- 是否黏貼貼紙在主機上，或裝用保護殼？
- ➔ 黏貼在主機上的貼紙等若含有金屬，則可能對通訊造成不良影響。請將黏貼在主機上的貼紙等撕除後，確認是否能夠通訊。
- 是否在微波爐或手機、電視等會產生磁性的裝置附近使用？
- ➔ 機器所產生的電磁波可能對通訊造成不良影響。請關閉可能產生電磁波的裝置電源，或遠離裝置後，確認是否能夠通訊。

無法解除家長或監護人設定的使用限制

- 是否已輸入正確的密碼？
- ➔ 請輸入正確的密碼。（忘記密碼時 [📖 79 頁](#)）
- 是否已正確輸入秘密提問的答案？
- ➔ 請輸入秘密提問的正確答案。（忘記秘密提問的答案時 [📖 79 頁](#)）



## 突然變為待玩模式

- ▶ 可能因為外來的磁力影響而變為待玩模式。請讓主機遠離帶有磁力的物品。
- ※ 疊放在 Nintendo DS 系列其他主機上，也有可能變為待玩模式。



## 照相機照出的影像有色差

- 是否曾在 3DS 照相館的設定中更改影像的顏色？
- ▶ 請確認 3DS 照相館的拍攝模式或照相機設定。📖 57 頁
- 影像的顏色會依拍攝狀況而不同，例如在陰暗環境下拍出與螢幕整體相近顏色的物品等狀況下，影像的顏色可能會改變。
- ▶ 請試著拍攝其他物體。如果仍有色差，請洽詢您當地的任天堂維修服務中心。📖 封底

## 需要使用照相機辨識臉部時，無法辨識照出的臉

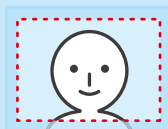
- ▶ 未能正確辨識臉部之狀態。為了易於辨識臉部，請留意下列事項。

## 關於臉部辨識的注意事項

進行臉部辨識時，注意以下要點拍攝則可提高辨識準確度。



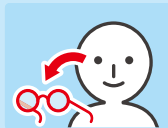
在明亮處拍攝



從正面拍攝臉部



將瀏海撩起至露出眉毛



拿掉眼鏡

此外，髮型和鬍子的顏色、形狀、濃度，或臉部與頭部的裝飾品等，均可能影響臉部辨識。

- ※ 即使留意這些要點拍攝，臉部辨識功能仍有可能因為周圍環境或個人差異而無法正常辨識，敬請見諒。

### 外側照相機照出的影像，無法觀看、不易觀看出 3D 效果

- 是否使用內側照相機拍攝？
  - ➡ 使用內側照相機拍攝並不會顯示為 3D 影像。
- 外側照相機是否有髒污？
  - ➡ 外側照相機因指紋或手部污垢等髒污時，請用乾燥的柔軟布料輕輕擦拭，將污垢清除。
- 外側照相機是否受到陽光或燈光等強光照射？
  - ➡ 外側照相機如果受到強光直接照射，會變為無法觀看或不易觀看出 3D 效果的影像。
- 外側照相機照出的 3D 影像可能發生偏移。
  - ➡ 撞擊主機，或置放在周圍溫度為高溫之場所，可能造成外側照相機所拍出的 3D 影像發生偏移。如果感覺外側照相機拍出的 3D 影像有異，請透過主機設定中外側照相機的項目進行校正。[📖 82 頁](#)

### 3DS 音樂館無法顯示音樂檔案或資料夾

- SD 卡是否已正確插入主機中？
  - ➡ 請確實插入，直到主機側面的 SD 卡插槽發出喀嚓聲響為止。
- SD 卡中是否已儲存可用 3DS 音樂館播放的音樂檔案？
  - ➡ 3DS 音樂館可播放副檔名為「.m4a」、「.mp4」、「.3gp」的 AAC 檔案，附檔名為「.mp3」的 MP3 檔案。不會顯示其他格式的音樂檔案或受著作權保護的音樂檔案。
- 是否儲存音樂檔案在 SD 卡「Nintendo 3DS」資料夾內的「Private」資料夾中？
  - ➡ 儲存在「Nintendo 3DS」資料夾內「Private」資料夾中的音樂檔，不會顯示於 3DS 音樂館。請儲存音樂檔案至其他資料夾。[📖 33 頁](#)
- 是否已儲存 3001 個以上的音樂檔案？
  - ➡ 最多只能顯示 3000 個音樂檔案。
- 是否已有 1001 個以上儲存音樂檔案的資料夾？
  - ➡ 最多只能顯示 1000 個資料夾。
- 是否已儲存 101 個以上的音樂檔案在 1 個資料夾中？
  - ➡ 1 個資料夾中最多只能顯示 100 個音樂檔案。另外，SD 卡中如果有相同名稱的資料夾時，該資料夾內的音樂檔案會被整合於 1 個資料夾顯示。如此情況，整合過的每 1 個資料夾，依然最多只能顯示 100 個音樂檔案。
- 是否將音樂檔案儲存在超過第 8 階層以下的資料夾中？
  - ➡ 在 3DS 音樂館中，檔案確認只會進行到第 8 階層的資料夾為止。

問題狀況	處理方法
<p>無法使用 3DS 音樂館播放音樂檔案</p>	<ul style="list-style-type: none"> <li>● 音樂檔案是否為能夠用 3DS 音樂館播放的格式？</li> <li>➡ 3DS 音樂館可播放下列格式的音樂檔案。 檔案格式：AAC (.m4a 或 .mp4 或 .3gp) 格式、MP3 (.mp3) 格式 位元率：16kbps ~ 320kbps 採樣率：32kHz ~ 48kHz</li> <li>● 是否為受著作權保護的音樂檔案？</li> <li>➡ 受著作權保護的音樂檔案無法利用 3DS 主機播放。</li> </ul>
<p>無法辨識 AR 卡 AR 卡遺失了</p>	<ul style="list-style-type: none"> <li>➡ 無法辨識 AR 卡時，請確認下列要點。 <ul style="list-style-type: none"> <li>— 請從恰當的距離與角度拍攝 AR 卡。過遠或過近均無法辨識。</li> <li>— 請拍攝整張 AR 卡。AR 卡若有部份未拍出則可能無法辨識。</li> <li>— 請盡量在明亮的環境下拍攝。</li> <li>— 陽光或燈光等直接照射時可能會因為反光而無法辨識。請在不會反光處使用。</li> <li>— 外側照相機有髒污時，請用柔軟布料擦拭乾淨。</li> <li>— AR 卡凹折、彎曲時無法辨識，請攤開平放。</li> </ul> </li> <li>➡ AR 卡遺失，或是因髒污而無法辨識時，可自任天堂網站 (📄封底) 下載 AR 卡的圖片資料。下載的圖片請您使用印表機等以彩色列印使用。</li> </ul>
<p>無法進行下載遊戲</p>	<ul style="list-style-type: none"> <li>● 是否利用「家長或監護人設定的使用限制」，已針對年齡或 DS 下載遊戲的使用進行限制？</li> <li>➡ 無法用 3DS 軟體進行下載遊戲時，請解除以遊戲軟體分級管理辦法之年齡分級為基準的使用軟體限制。📄 78 頁</li> <li>➡ 無法用 DS/Dsi 軟體進行下載遊戲時，請解除 DS 下載遊戲的使用限制。📄 78 頁</li> </ul>

## 關於維修申請

確認「故障排除」的內容，予以處理後仍無法正常運作時，請參閱保固卡，並洽詢您當地的任天堂維修服務中心。

- 保固卡中，含「申請維修方式」、「保固條款」、「維修服務條款」等內容。

# 規格

※ 規格的部分改良可能會不經告知即變更，敬請見諒。

## Nintendo 3DS主機

型號	CTR-001(TWN)
液晶螢幕 (螢幕尺寸/像素數)	上螢幕：裸眼立體視覺功能寬型液晶(可顯示約 1677 萬色) 3.53 吋(長 76.8mm× 寬 46.08mm) / 長 800 像素 × 寬 240 像素(長 800 像素分為左眼用、右眼用各 400 像素以呈現立體顯示) 下螢幕：附觸控輸入功能液晶(可顯示約 1677 萬色) 3.02 吋(長 61.44mm× 寬 46.08mm) / 長 320 像素 × 寬 240 像素
使用電源	AC 變壓器(臺灣用:[WAP-002(USA)]/香港用:[WAP-002(HKG)])、專用充電電池[CTR-003]
無線頻率	2.4GHz 頻段(11b 1 ~ 13ch/11g 1 ~ 11ch)
通訊標準	IEEE802.11b/g 標準規格
輸出功率(天線功率)	11b 最大 5.5dBm / 11g 最大 5.0dBm
建議通訊/連線距離	30 公尺以內 ※ 視周圍狀況不同，可通訊距離可能縮短。
照相機功能	鏡頭：單焦距 感光元件：CMOS 有效像素：約 30 萬像素
時鐘功能	最大日差 ±4 秒(於適用環境使用時)
喇叭	立體聲(模擬環繞立體聲)
輸出入端子	遊戲卡插槽、SD 卡插槽、充電端子 AC 變壓器連接插孔、耳機連接孔(立體聲輸出)
感應器	動作感應器、陀螺儀感應器
最大消耗功率	約 4.1W(充電時)
使用溫度範圍	溫度 5 ~ 35°C / 濕度 20 ~ 80%
外型尺寸	長 74mm × 寬 134mm × 高 21mm(合上時)
重量	約 235g(含充電電池、觸控筆、SD 卡)
充電時間	約 3 小時 30 分鐘
電池持續時間	請參閱 29 頁。

## Nintendo 3DS專用充電電池

型號	CTR-003
電池類型	鋰離子電池
電力容量	5Wh

## Nintendo 3DS用AC變壓器

型號	臺灣用：[WAP-002(USA)] / 香港用：[WAP-002(HKG)]
輸入 輸出	WAP-002(USA) AC 110V 60Hz DC 4.6V 900mA  WAP-002(HKG) AC 220-240V 50/60Hz DC 4.6V 900mA
外型尺寸	WAP-002(USA) 長 67.5mm × 寬 47.7mm × 高 23.0mm  WAP-002(HKG) 長 70.5mm × 寬 51.0mm × 高 79.5mm
重量	WAP-002(USA) 約 80g  WAP-002(HKG) 約 86g
線長	約 1.9m
可使用產品	Nintendo 3DS [CTR-001(TWN)]、Nintendo 3DS XL [SPR-001(TWN)]

## Nintendo 3DS專用觸控筆

型號	CTR-004
材質	塑膠部分 (ABS・PE)、金屬部分 (不鏽鋼合金)
外型尺寸	約 101mm (伸長狀態)
重量	約 2.7g

基於國內外輸出管理相關法規，本產品出口或攜出均可能受到管制。

FOR SALE IN TAIWAN AND HONG KONG ONLY. COMMERCIAL USE AND RENTAL PROHIBITED.  
本產品僅限臺灣及香港銷售，並禁止使用於商業用途以及租賃。

Trademarks are property of their respective owners. Nintendo 3DS is a trademark of Nintendo.

©2012 Nintendo.

Taiwanese Registered Design: 142664; 142673; 142674; 144181; 144182; 144302; 144589.

Other patents pending.

Hong Kong Registered Design: 1002317.6; 1002318.8.

DynaFont為DynaComware Taiwan Inc.的註冊商標。

This product includes RSA BSAFE® Cryptographic software of EMC Corporation. RSA and BSAFE are registered trademarks or trademarks of EMC Corporation in the United States and other countries. ©2005 EMC Corporation. All rights reserved.

SDHC Logo is a trademark of SD-3C, LLC.

This product uses the LC Font by Sharp Corporation. LCFONT, LC Font and the LC logo mark are trademarks of Sharp Corporation.

This product includes speech rate conversion software developed by Toshiba corporation.

Copyright ©2008 TOSHIBA CORPORATION

"QR Code reader" includes software deliverables of Information System Products Co., Ltd. and Institute of Super Compression Technologies, Inc. QR Code is a registered trademark of DENSO WAVE INCORPORATED in JAPAN and other countries.

"A OSS™" and AOSS™ are the trademarks of BUFFALO INC.

"Yahoo!" and the Yahoo! logo are registered trademarks of Yahoo! Inc.

Google™ search is a trademark of Google Inc.

ACCESS, ACCESS logo and NetFront are registered trademarks or trademarks of ACCESS CO., LTD. in the United States, Japan and/or other countries.

© 2012 ACCESS CO., LTD. All rights reserved.

Windows and Windows Vista are trademarks of the Microsoft group of companies.

The Wi-Fi CERTIFIED logo, Wi-Fi Protected Access® (WPA and WPA2), and the Wi-Fi Protected Setup icon are registered trademarks of the Wi-Fi Alliance.

THIS PRODUCT IS LICENSED UNDER THE MPEG-4 SYSTEMS PATENT PORTFOLIO LICENSE FOR ENCODING IN COMPLIANCE WITH THE MPEG-4 SYSTEMS STANDARD. EXCEPT THAT AN ADDITIONAL LICENSE AND PAYMENT OF ROYALTIES ARE NECESSARY FOR ENCODING IN CONNECTION WITH (i) DATA STORED OR REPLICATED IN PHYSICAL MEDIA WHICH IS PAID FOR ON A TITLE BY TITLE BASIS AND/OR (ii) DATA WHICH IS PAID FOR ON A TITLE BY TITLE BASIS AND IS TRANSMITTED TO AN END USER FOR PERMANENT STORAGE AND/OR USE. SUCH ADDITIONAL LICENSE MAY BE OBTAINED FROM MPEG LA, LLC. SEE <HTTP://WWW.MPEGLA.COM> FOR ADDITIONAL DETAILS.

Ubiquitous TCP/IP+SSL Copyright ©2001-2010 Ubiquitous Corp.

Powered by Devicescape Software. Portions of this products are © 2003-2010 Devicescape Software, Inc. All rights reserved.

Copyright ©2003-2010, Jouni Malinen <j@w1.fi> and contributors All Rights Reserved.

WPA Supplicant licensed pursuant to BSD License.

Redistribution and use in source and binary forms, with or without modification, are permitted provided that the following conditions are met:

1. Redistributions of source code must retain the above copyright notice, this list of conditions and the following disclaimer.
2. Redistributions in binary form must reproduce the above copyright notice, this list of conditions and the following disclaimer in the documentation and/or other materials provided with the distribution.
3. Neither the name(s) of the above-listed copyright holder(s) nor the names of its contributors may be used to endorse or promote products derived from this software without specific prior written permission.

THIS SOFTWARE IS PROVIDED BY THE COPYRIGHT HOLDERS AND CONTRIBUTORS "AS IS" AND ANY EXPRESS OR IMPLIED WARRANTIES, INCLUDING, BUT NOT LIMITED TO, THE IMPLIED WARRANTIES OF MERCHANTABILITY AND FITNESS FOR A PARTICULAR PURPOSE ARE DISCLAIMED. IN NO EVENT SHALL THE COPYRIGHT OWNER OR CONTRIBUTORS BE LIABLE FOR ANY DIRECT, INDIRECT, INCIDENTAL, SPECIAL, EXEMPLARY, OR CONSEQUENTIAL DAMAGES (INCLUDING, BUT NOT LIMITED TO, PROCUREMENT OF SUBSTITUTE GOODS OR SERVICES; LOSS OF USE, DATA, OR PROFITS; OR BUSINESS INTERRUPTION) HOWEVER CAUSED AND ON ANY THEORY OF LIABILITY, WHETHER IN CONTRACT, STRICT LIABILITY, OR TORT (INCLUDING NEGLIGENCE OR OTHERWISE) ARISING IN ANY WAY OUT OF THE USE OF THIS SOFTWARE, EVEN IF ADVISED OF THE POSSIBILITY OF SUCH DAMAGE.

This product includes software developed by the OpenSSL Project for use in the OpenSSL Toolkit. (<http://www.openssl.org/>). Copyright ©1998-2007 The OpenSSL Project. All rights reserved.

Redistribution and use in source and binary forms, with or without modification, are permitted provided that the following conditions are met:

1. Redistributions of source code must retain the above copyright notice, this list of conditions and the following disclaimer.
2. Redistributions in binary form must reproduce the above copyright notice, this list of conditions and the following disclaimer in the documentation and/or other materials provided with the distribution.

- All advertising materials mentioning features or use of this software must display the following acknowledgment: "This product includes software developed by the OpenSSL Project for use in the OpenSSL Toolkit. (<http://www.openssl.org/>)"
- The names "OpenSSL Toolkit" and "OpenSSL Project" must not be used to endorse or promote products derived from this software without prior written permission. For written permission, please contact [openssl-core@openssl.org](mailto:openssl-core@openssl.org).
- Products derived from this software may not be called "OpenSSL" nor may "OpenSSL" appear in their names without prior written permission of the OpenSSL Project.
- Redistributions of any form whatsoever must retain the following acknowledgment: This product includes software developed by the OpenSSL Project for use in the OpenSSL Toolkit (<http://www.openssl.org/>)

THIS SOFTWARE IS PROVIDED BY THE OpenSSL PROJECT "AS IS" AND ANY EXPRESS OR IMPLIED WARRANTIES, INCLUDING, BUT NOT LIMITED TO, THE IMPLIED WARRANTIES OF MERCHANTABILITY AND FITNESS FOR A PARTICULAR PURPOSE ARE DISCLAIMED. IN NO EVENT SHALL THE OpenSSL PROJECT OR ITS CONTRIBUTORS BE LIABLE FOR ANY DIRECT, INDIRECT, INCIDENTAL, SPECIAL, EXEMPLARY, OR CONSEQUENTIAL DAMAGES (INCLUDING, BUT NOT LIMITED TO, PROCUREMENT OF SUBSTITUTE GOODS OR SERVICES; LOSS OF USE, DATA, OR PROFITS; OR BUSINESS INTERRUPTION) HOWEVER CAUSED AND ON ANY THEORY OF LIABILITY, WHETHER IN CONTRACT, STRICT LIABILITY, OR TORT (INCLUDING NEGLIGENCE OR OTHERWISE) ARISING IN ANY WAY OUT OF THE USE OF THIS SOFTWARE, EVEN IF ADVISED OF THE POSSIBILITY OF SUCH DAMAGE.

This product includes cryptographic software written by Eric Young. Copyright ©1995-1998 Eric Young ([eyay@cryptsoft.com](mailto:eyay@cryptsoft.com)). All rights reserved.

This package is an SSL implementation written by Eric Young ([eyay@cryptsoft.com](mailto:eyay@cryptsoft.com)). The implementation was written so as to conform with Netscapes SSL.

This library is free for commercial and non-commercial use as long as the following conditions are adhered to. The following conditions apply to all code found in this distribution, be it the RC4, RSA, Ihash, DES, etc., code; not just the SSL code. The SSL documentation included with this distribution is covered by the same copyright terms except that the holder is Tim Hudson ([tjh@cryptsoft.com](mailto:tjh@cryptsoft.com)).

Copyright remains Eric Young's, and as such any Copyright

notices in the code are not to be removed. If this package is used in a product, Eric Young should be given attribution as the author of the parts of the library used. This can be in the form of a textual message at program startup or in documentation (online or textual) provided with the package.

Redistribution and use in source and binary forms, with or without modification, are permitted provided that the following conditions are met:

- Redistributions of source code must retain the copyright notice, this list of conditions and the following disclaimer.
- Redistributions in binary form must reproduce the above copyright notice, this list of conditions and the following disclaimer in the documentation and/or other materials provided with the distribution.
- All advertising materials mentioning features or use of this software must display the following acknowledgement: "This product includes cryptographic software written by Eric Young ([eyay@cryptsoft.com](mailto:eyay@cryptsoft.com))" The word "cryptographic" can be left out if the routines from the library being used are not cryptographic related -).
- If you include any Windows specific code (or a derivative thereof) from the apps directory (application code) you must include an acknowledgement: This product includes software written by Tim Hudson ([tjh@cryptsoft.com](mailto:tjh@cryptsoft.com)).

THIS SOFTWARE IS PROVIDED BY ERIC YOUNG "AS IS" AND ANY EXPRESS OR IMPLIED WARRANTIES, INCLUDING, BUT NOT LIMITED TO, THE IMPLIED WARRANTIES OF MERCHANTABILITY AND FITNESS FOR A PARTICULAR PURPOSE ARE DISCLAIMED. IN NO EVENT SHALL THE AUTHOR OR CONTRIBUTORS BE LIABLE FOR ANY DIRECT, INDIRECT, INCIDENTAL, SPECIAL, EXEMPLARY, OR CONSEQUENTIAL DAMAGES (INCLUDING, BUT NOT LIMITED TO, PROCUREMENT OF SUBSTITUTE GOODS OR SERVICES; LOSS OF USE, DATA, OR PROFITS; OR BUSINESS INTERRUPTION) HOWEVER CAUSED AND ON ANY THEORY OF LIABILITY, WHETHER IN CONTRACT, STRICT LIABILITY, OR TORT (INCLUDING NEGLIGENCE OR OTHERWISE) ARISING IN ANY WAY OUT OF THE USE OF THIS SOFTWARE, EVEN IF ADVISED OF THE POSSIBILITY OF SUCH DAMAGE.

The licence and distribution terms for any publicly available version or derivative of this code cannot be changed. i.e. this code cannot simply be copied and put under another distribution licence [including the GNU Public Licence.]



## 諮詢處

### 關於產品使用及維修等諮詢

任天堂維修服務中心（臺灣）

**(03) 464-2234**



- 致電前，請先確認上述電話號碼。
- 電話受理時間：星期一至五：9:00 - 12:00 13:00 - 17:30

送修地址

32657 臺灣桃園縣楊梅市獅一路 7 號

任天堂維修服務中心（香港）

**3746 1199**



- 致電前，請先確認上述電話號碼。
- 電話受理時間：星期一至五：9:00 - 18:00 星期六：9:00 - 13:00

送修地址

香港九龍旺角太子道西 193 號新世紀廣場 2 座 1317 室

## 任天堂網站

臺灣：任天堂溥天股份有限公司（網站：<http://www.nintendo.tw/>）

香港：任天堂（香港）有限公司（網站：<http://www.nintendo.com.hk/>）

製造商：任天堂株式會社

進口總代理：任天堂溥天股份有限公司：10457 臺北市中山區南京東路二段 101 號 8 樓

任天堂（香港）有限公司：香港九龍紅磡都會道 10 號都會大廈 2103-7 室